

広報

多賀城

No. 474

8月

今月の見どころ

震災で甚大な被害を受けたにもかかわらず、わずか3カ月で生産ラインの一部を再稼働させた理研食品株式会社(宮内地区)。

いま、市内の至るところで、地元企業の皆さんが復興に向けて取り組んでいます。

| | |
|----------|---------------------|
| 市政情報 | 「復興に向けた みんなの思い」… 2 |
| 市政情報 | 「多賀城市東日本大震災慰霊祭」… 6 |
| くらしアラカルト | 「特定健康診査実施のお知らせ」…14 |
| まちかどニュース | 「復興目指してがんばろう！」……16 |
| くらしの情報 | 「募集 市職員採用試験」……………20 |



笑顔あふれる未来を信じてつながろう！多賀城

復興に向けた みんなの思い

本市では、笑顔あふれる未来を目指して、市民の皆さん、企業の皆さんとともに、復興へと進んでいくため、震災復興計画を策定しています。

市民の思い

震災復興計画を策定するに当たって、宮内地区、桜木地区、八幡地区、大代地区など津波浸水区域内の皆さんの被災状況や今後の居住地、防災対策に関する復興への思いなどをお聞きしました。

※なお、現在、津波浸水区域以外の地域の2,000世帯(無作為抽出を対象としたアンケートを実施しています)。

《集計結果》7月15日現在

●配布数／5、191世帯(3月11日に津波浸水区域内に住居登録していた世帯の数(不在等返送分141世帯を除く))

| | |
|-------|-------|
| 10歳代 | 0.1% |
| 20歳代 | 5.1% |
| 30歳代 | 14.4% |
| 40歳代 | 16.1% |
| 50歳代 | 18.5% |
| 60歳代 | 24.7% |
| 70歳以上 | 20.7% |
| 無回答 | 0.4% |

企業の思い
震災復興計画を策定するに当たって、津波浸水区域内の法人(企業・事業所)の皆さんの復旧状況や今後の再建意向など、復興への思いをお聞きしました。

《集計結果》7月19日現在

●配布数／468社(津波浸水区域内に立地する法人の数(不在等返送分61社を除く))

| 選択肢 | 回答数 | 比率 |
|-----------|-----|--------|
| 建設業 | 68 | 20.2% |
| 製造業 | 52 | 15.4% |
| 小売業 | 49 | 14.5% |
| 運輸業 | 41 | 12.2% |
| 卸売業 | 15 | 4.5% |
| 飲食・宿泊業 | 15 | 4.5% |
| 不動産業 | 10 | 3.0% |
| 情報通信業 | 1 | 0.3% |
| その他のサービス業 | 62 | 18.4% |
| その他 | 24 | 7.0% |
| 計 | 337 | 100.0% |

●回答数／337社
●回答率／72.0%

今後、新たな住宅建設を促す取組が求められています。

防災対策への思い

【今後、重要と考える防災取組(複数回答)】

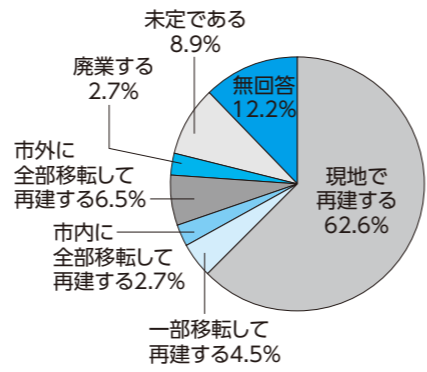
| 選択肢 | 回答数 | 比率 |
|---------------------------------|-------|--------|
| 1. 被災した住宅を修理し、または建て替えて住みたい | 1,154 | 44.6% |
| 2. 市内の民間の賃貸住宅に住みたい | 275 | 10.6% |
| 3. 市内に新たな住宅を取得したい(中古物件の取得を含みます) | 243 | 9.4% |
| 4. 市外に転出したい | 202 | 7.8% |
| 5. 新たな公営住宅に住みたい | 195 | 7.5% |
| 6. 会社が準備する新たな社宅に住みたい | 39 | 1.5% |
| 7. その他 | 390 | 15.1% |
| 無回答 | 90 | 3.5% |
| 計 | 2,588 | 100.0% |

※複数回答による集計除外5人

居住に関する市民の皆さんの思いとして、「被災した住宅を修理し、または建て替えて住みたい」方が約45%、「市内の民間の賃貸住宅に住みたい」方が約11%、「市内に新たな住宅を取得したい」方が約9%、「新たな公営住宅に住みたい」方が約8%となっています。

再建への思い

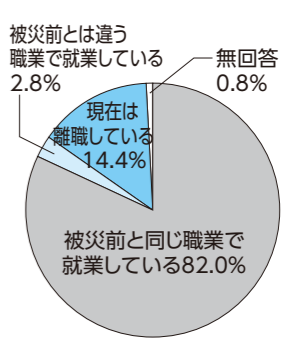
【再建の意向】



再建に向けた課題

| 選択肢 | 回答数 | 比率 |
|------------------|-----|-------|
| 災害へ備えの整備・安全の確保 | 154 | 27.7% |
| 資金調達 | 112 | 20.2% |
| インフラ(道路、下水道等)の整備 | 79 | 14.2% |
| 取引先の確保 | 55 | 9.9% |
| 社員・従業員のトラウマ解消 | 40 | 7.2% |
| 法的規制の緩和 | 25 | 4.5% |
| 土地利用の整理 | 22 | 4.0% |
| 物流機能向上のための整備 | 21 | 3.8% |
| 風評被害の解消 | 15 | 2.7% |
| その他 | 32 | 5.8% |
| 計 | 555 | |

被災後の就業状況



就業の状況では、震災後に、約14%(253人)の方が離職している状況で、その主な内訳は、40代(39人)、50代(47人)、60代(100人)と働き盛りの方々も離職している状況です。

このように、復興に向けては、居住の再建はもとより、働きの場、雇用の再生が重要な鍵になっています。

本市では、こうした市民の皆さんの思い・状況を十分に汲み入れ、今後の多賀城市の防災対策や復興に向けたまちづくりなどを盛り込んだ復興構想(案)を8月までに作成し、市民の皆さんの意見交換を行いながら、震災復興計画の策定を進めていきます。

復興構想意見交換会のお知らせ

- 開催日 8月10日(木)
- 1回目 午後3時～4時30分
- 2回目 午後7時～8時30分
- 会場 キャッスルプラザ多賀城2階
- 内容 復興構想(案)に関する内容説明と意見交換

【その他】 事前の申込みは不要ですが、席に限りがありますので、多数の方がお越しの場合には、立席となることを予めご了承ください。また、駐車場にも限りがありますので、ご注意ください。

成し、市民の皆さんの意見交換を行いながら、震災復興計画の策定を進めていきます。
【復興構想(案)に関するご意見をお聞かせください】
復興構想(案)に関するご感想、ご意見を募集します。
公表・募集期間／8月11日(木)～25日(木)
公表場所／市ホームページ、市役所、文化センター、大代地区公民館、山王地区公民館、総合体育館
提出方法および提出先／様式は任意で、住所・氏名・意見内容を記入の上、電子メール、ファクス、書面などにより郵送または直接ご持参ください。
問／市長公室震災復興推進局 (〒985-8531 多賀城市 中央二丁目1-1)
内線261、262
Eメール ganbaro@city.tagajo.miyagi.jp
ファクス 368-8104

震災に負けない！地元企業の底力(理研食品株式会社)

◆会社の紹介

理研食品株式会社。昭和39年に操業。本市宮内地区の本社工場でわかめ事業に着手。以後独自の食品乾燥技術により、さまざまな商品の研究開発と製造を行い、健康と豊かな食生活をサポート。佐藤工場長にお聞きしました。



◆被害の規模

大津波によって、地面から約3・5mまで浸水し、施設設備に甚大な被害を被りました。ガレキや車両が流れ込み、一時は足の踏み場もないくらいでした。電気、水道も途絶え、すべての生産活動がストップしました。

◆復興への思い

皆さまに一刻も早くわかめを使った健康で美味しい食品を召し上がっていただくことが、最大の貢献であるという強い思いのもと、多賀城本社工場の早期復旧に全力で取り組みました。

◆復旧への取り組み

震災直後は、工場に近づくこと

すらできませんでしたが、3月20日過ぎから社員総出でガレキや汚泥の片付けを行いました。

一日も早い復旧を実現するための行動計画を策定し、復旧作業に優先順位をつけて取り組みました。その結果、6月8日には、主力商品の生産ラインを稼働することができました。9月には、さらに多くの生産施設が復旧を終え稼働予定です。

◆復旧作業の中で特に注意した点
食品を扱っているので、衛生管理とクリーンな製造環境を復旧させるのに細心の注意を払ったことです。

◆早期生産再開のキーポイント
製造設備の復旧はもちろん、原材料や製品の出荷に使用していた立体自動倉庫が被災し、使用できなくなったので、急ぎよ、工場建屋内のエレベータを復旧させることとしました。入出荷能力に限界のあるエレベータを最も効率的に活用したことで、震災前と変わらない生産量を確保できたことです。

◆市民の皆さまへ

この度は、たくさんの皆さまのご協力とご支援をいただき早期復旧を叶えることができました。震災に負けず、食を通じて皆さんの健康と元気のお役に立てるよう頑張っておりますので、応援をお願いします。

第2回市議会定例会の結果

平成23年第2回市議会定例会が6月21日から28日まで、8日間の会期で開催されました。
今回提出された議案の内容と審議の結果をお知らせします。

報告

▼繰越明許費繰越計算書について(一般会計)

平成22年度多賀城市一般会計歳出予算のうち、第二中学校屋内運動場大規模改修事業ほか28件に係る経費10億2,147万5,101円を繰越明許費として繰り越したることについて、報告を行いました。

▼繰越明許費繰越計算書について(下水道事業特別会計)

平成22年度多賀城市下水道事業特別会計歳出予算のうち、雨水施設維持に要する経費ほか5件に係る経費2億470万9,963円を繰越明許費として繰り越したることについて、報告を行いました。

▼繰越計算書について(水道事業会計)

平成22年度多賀城市水道事業会計の資本的支出のうち、道路改良に伴う中央二丁目地内配水管移設工事ほか2件に係る経費791万7,600円を繰り越したることについて、報告を行いました。

▼事故繰越し繰越計算書について(一般会計)

平成22年度多賀城市一般会計予算のうち、平成21年度天真小学校

地震補強等事業ほか36件の事業に係る経費、8億9,339万6,744円を繰り越したることについて、報告を行いました。

▼事故繰越し繰越計算書について(下水道事業特別会計)

平成22年度多賀城市下水道事業特別会計予算のうち、雨水施設維持に要する経費ほか10件の事業にかかる経費、7,278万3,500円を繰り越したることについて、報告を行いました。

専決処分

▼災害弔慰金の支給等に関する条例の一部を改正する条例

東日本大震災により著しい被害を受けた者に貸し付ける災害援護資金の償還期間等に関する条例を設けるため、「災害弔慰金の支給等に関する条例の一部を改正する条例」を専決処分したことについて、報告し承認されました。

▼多賀城市国民健康保険条例の一部を改正する条例

平成22年度までの特例としていた出産育児一時金の4万円引き上げを、平成23年度以降恒久化するため「多賀城市国民健康保険条例

の一部を改正する条例」を専決処分したことについて承認されました。

▼多賀城市国民健康保険条例の一部を改正する条例

地方税法施行令の改正に伴い、国民健康保険税の課税限度額の引き上げを行う必要が生じたため、多賀城市国民健康保険条例の一部を改正する条例を専決処分したことについて承認されました。

▼事務の委託に関する協議について

震災復興に向けて災害等廃棄物処理を円滑に実施する必要があることから、災害等廃棄物処理の事務を宮城県に委託するための協議を行うことについて、専決処分したことについて承認されました。

▼平成22年度多賀城市一般会計補正予算(第10号)

平成22年度多賀城市下水道事業特別会計補正予算(第5号)

▼平成22年度多賀城市一般会計補正予算(第11号)

平成22年度多賀城市下水道事業特別会計補正予算(第5号)

▼平成22年度多賀城市一般会計補正予算(第6号)

平成23年度多賀城市一般会計補正予算(第2号)

▼平成23年度多賀城市下水道事業特別会計補正予算(第1号)

以上7件の補正予算については、それぞれ東日本大震災に伴う

災害復旧や災害救助に係る経費などについて補正を行うため専決処分したことについて承認されました。

人事

▼人権擁護委員の推薦につき意見を求めることについて

平成23年9月30日で任期満了となる菊地春雄委員、濱田勇子委員の2名を引き続き推薦し、同じく平成23年9月30日で任期満了となる小野妙子委員の後任として川崎泰泉氏を推薦することについて、原案のとおり同意されました。

条例

▼多賀城市税条例の一部を改正する条例について

東日本大震災の被災者などの税負担の軽減を図ることなどを目的とした地方税法の改正に伴い、多賀城市税条例について所要の改正をするについて、原案のとおり可決されました。

▼東日本大震災による災害被害者に対する市民税の減免に関する条例について

地方税法の一部改正に伴う多賀城市税条例の一部改正では補うことができない災害被害者の税負担を、市独自の減免措置により軽減することについて、原案のとおり可決されました。

補正予算

▼平成23年度多賀城市一般会計補正予算(第3号)

平成23年度多賀城市下水道事業特別会計補正予算(第2号)

▼平成23年度多賀城市水道事業会計補正予算(第1号)

平成23年度多賀城市一般会計補正予算(第4号)

それぞれ、東日本大震災に伴う災害復旧や災害救助に係る経費などについて原案のとおり可決されました。

各会計ごとの補正予算額については、5ページをご覧ください。

■平成22年度多賀城市一般会計補正予算(第10号、第11号) (単位：千円)

| 補正前の額 | 補正額 | | | 合計 |
|------------|---------|--------|---------|------------|
| | 第10号 | 第11号 | 計 | |
| 20,026,711 | 449,968 | 15,699 | 465,667 | 20,492,378 |

※補正予算総額4億6,566万7千円を加えた平成22年度の一般会計予算額は、204億9,237万8千円になりました。

主な事業費

- 炊き出しその他による食品の給与事業 3,580万円
- 道路等災害復旧費 2,250万円
- 災害廃棄物撤去事業 1億2,000万円

■平成22年度多賀城市下水道事業特別会計補正予算(第5号) (単位：千円)

| 補正前の額 | 補正額 | 合計 |
|-----------|--------|-----------|
| 3,075,582 | 15,600 | 3,091,182 |

■平成22年度多賀城市水道事業会計補正予算(第6号) (単位：千円)

| 区分 | 既決予定額 | 補正予定額 | 合計 |
|-------|-----------|--------|-----------|
| 収益的支出 | 1,681,943 | 32,990 | 1,714,933 |
| 資本的支出 | 678,126 | 476 | 678,602 |

■平成23年度多賀城市一般会計補正予算(第1号～第4号) (単位：千円)

| 当初予算額(補正前の額) | 補正額 | | | | | 合計 |
|--------------|-----------|---------|-----------|---------|------------|------------|
| | 第1号 | 第2号 | 第3号 | 第4号 | 計 | |
| 19,920,000 | 2,268,988 | 195,792 | 8,463,216 | 300,000 | 11,227,996 | 31,147,996 |

※平成23年度の一般会計予算額は、補正予算総額112億2,799万6千円を加えると311億4,799万6千円となり、当初予算額199億2,000万円と比べ56.4%増加しました。

主な事業費

- 災害救助法に基づく埋葬事業 8,908万円
- 災害弔慰金支給事業 4億5,500万円
- 炊き出しその他による食品の給与事業 1億1,317万円
- 被災住宅応急修理事業 8億3,236万円
- 避難所設置事業 8,153万円
- 失業対策事業 5,304万円
- 防災広報装置整備事業 3億5,370万円
- 公園等災害復旧事業 1億3,610万円
- 災害廃棄物回収事業 54億3,853万円
- 災害廃棄物撤去事業 4億2,387万円
- 道路等災害復旧事業 3億4,382万円
- 被災家屋解体事業 18億1,157万円
- 災害援護資金貸付事業 4億円

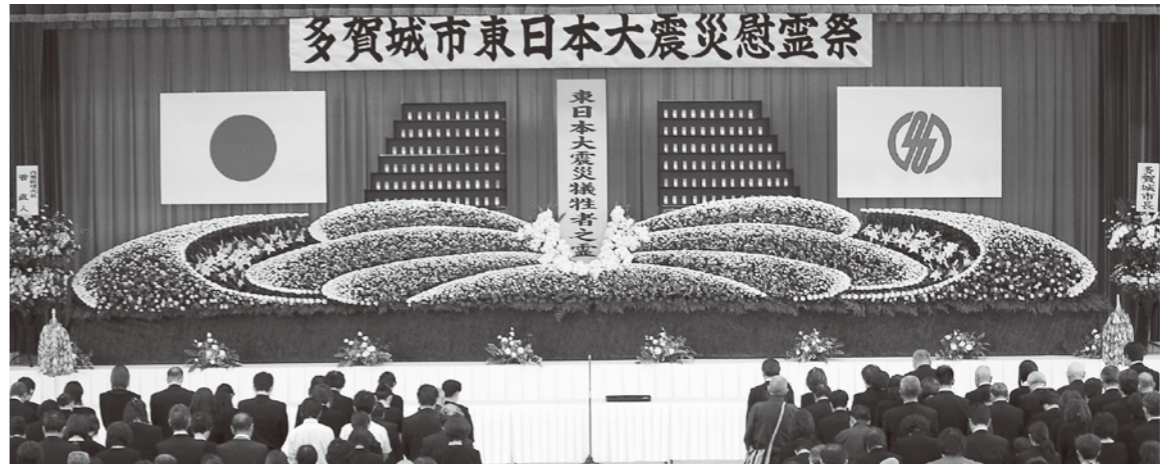
■平成23年度多賀城市下水道事業特別会計補正予算(第1号、第2号) (単位：千円)

| 補正前の額 | 補正額 | | | 合計 |
|-----------|---------|---------|---------|-----------|
| | 第1号 | 第2号 | 計 | |
| 3,205,000 | 663,281 | 120,477 | 783,758 | 3,988,758 |

■平成23年度多賀城市水道事業会計補正予算(第1号) (単位：千円)

| 区分 | 既決予定額 | 補正予定額 | 合計 |
|-------|-----------|--------|-----------|
| 収益的支出 | 1,679,318 | 45,338 | 1,724,656 |
| 資本的支出 | 679,639 | 30,120 | 709,759 |

多賀城市東日本大震災慰霊祭



6月26日(日)、多賀城中学校屋内運動場で東日本大震災慰霊祭が開催され、涙雨の中、ご遺族、関係者など計650人が参列しました。
菊地市長が式辞を述べた後、ステージに設けられた祭壇の前に、参列者全員が黙とうをささげました。



引き続き、内閣総理大臣(代読)、宮城県知事(代読)、多賀城市議会議員長の追悼の言葉の後、弟とその家族5人を震災で失った津田孝造さんが遺族代表の言葉を述べられました。
津田さんの弟さんは、老朽化した八幡公民館の耐震工事のため、現場監督として工

事の指揮を執っていました。災害を予期していたかのように工期前に完成させ、耐震性が高まった公民館は地震に耐え、浸水した地域住民約240人の避難所として活躍することができました。

結びの言葉として、津田さんは「復興に向け、生かされたわれわれが、心一つに復興に向け努力していくこと、そして今日のこの慰霊祭を区切りとして、わたしたち一人ひとりが共に手を携えて、一歩一歩、前に向かって進んでいくことを、ご霊前に誓う」と述べられました。

その後の献花では、ご遺族を始め参列者一人ひとりが、祭壇に白い菊の花を手向けました。

開会前と献花時には、陸上自衛隊第六音楽隊の皆さんによる献奏が行われました。



御霊を慰めるような穏やかな音色が、会場全体に広がりました。



閉会後には、歌手の吉幾三さんの後援会有志の方から、市の災害復興に向けて願いを込めた「力餅」が参列者に配られました。今回の震災で犠牲になられた方々のご冥福をお祈りします。



被災者支援のお知らせ

災害援護資金の貸付

震災に伴い生活立て直しの資金の貸し付けを行ないます。
対象／世帯主の方が負傷した世帯、家財に損害(自動車を含めた家財のおおむね3分の1程度等)を受けた世帯、住居に半壊以上の被害を受けた世帯
貸付限度額／350万円
*被害の状況、所得の状況により貸付限度額が異なります。
利率／保証人あり(無利子) 保証人なし(年利率1.5%)
償還期間／13年(据置期間6年)
*据置期間は無利子で償還は不要です。
問／社会福祉課障害福祉係
内線167、168

生活復興支援資金制度

被災した世帯の復興のために貸付を行っています。
日時／7月25日(月)から当分の間、午前9時～午後5時
(土曜・日曜日・祝日除く)
会場／市役所6階相談コーナー
対象／り災証明書のある低所得世帯
内容／
①一時生活支援費(当面の生活費)

単身世帯月額15万円以内
複数世帯月額20万円以内
②生活再建費(転居・家具費等)
貸付限度額80万円以内
③住宅補修費(被災した住宅の補修)
貸付限度額250万円以内
連帯保証人なし(年利率1.5%)
連帯保証人あり(無利子(三種共通))
問／社会福祉協議会
☎368・6300

遺失物縦覧の会場変更

これまで大代地区公民館で公開していましたが、8月2日から当分の間市民活動サポートセンターで公開します。
縦覧日／毎週水曜日以外の毎日
時間／午前9時～午後5時
会場／市民活動サポートセンター(多賀城市中央二丁目25-13)
縦覧しているもの／写真、賞状などの遺失物貴重品以外)
問／交通防災課交通防犯係
内線272、273

平成23年度の介護保険料

平成23年度の介護保険料は、平成22年中の所得に基づいて算定し、7月末に対象者へ発送しました。

介護保険利用者負担額減額・免除認定証

震災に伴い介護保険料が減免となった方が、介護サービス利用料または施設サービスを利用した場合、食費と居住費が免除されます。免除認定証は8月中に対象者へ郵送します。
なお、すでに負担している場合は還付しますので、免除認定証、領収証と印鑑、通帳を持参の上、窓口で申請してください。

災害ごみ回収

市のごみ置き場へ搬入する際は、「搬入許可証」が必要となりますので、生活環境課で手続きを行ってください。
必要書類／
①搬入する車両の車検証(大型車不可、搬入許可するのは一台のみ)
②り災証明書
③リフォーム・解体などの場合は工事請負契約書(住宅応急修理は申請書の写し)
受付時間／
月曜日から金曜日(祝日を除く)、

午前8時30分～午後5時
搬入時間／
月曜日から土曜日(祝日を除く)、
午前9時～午後4時
■石綿(アスベスト)含有建築廃材について
健康被害を引き起こす可能性があります。他の災害ごみとは区別し、収集運搬しなければならぬため、一般の搬入はできません。市が回収を行いますので、廃材の種類ごとに分別し、更に飛散しないような対策を講じた上で、生活環境課へ連絡願います。
問／生活環境課環境リサイクル推進係
内線234、236

保育料・留守家庭児童学級利用料の減免

震災に伴い、被害が一定の要件を満たした世帯を対象に、保育料(認可保育所)、留守家庭児童学級利用料を減免します。
なお、詳細は、保育所(認可保育所)、留守家庭児童学級を通じてお知らせします。
問／こども福祉課保育係
内線183、184

震災に便乗した悪質商法にご注意ください!

震災の混乱時に、不安な気持ちや善意の気持ちをつけ狙った悪質商法や振り込め詐欺などが発生しています。

便乗商法の事例

- 「屋根瓦を点検してあげる」と訪問され、契約もしていないのに点検料を請求された。
- 「ブルーシートをかけてあげる」と訪問され、作業後に屋根工事を勧誘された。断ると高額なブルーシート代を請求された。
- 「地震後のメーター点検」と訪問され、高額な修理代金を請求された。

義援金詐欺と思われる事例

- 「震災の義援金にご協力をお願いします」と自宅に訪問があり、どこの団体かわからない人に募金した。
- 公的機関を装ったり、実際に存在する団体と似たような名称をかたった、義援金を振り込む銀行口座の書かれたハガキやメールが届いた。不審に思ったら、市民相談室へご相談ください。必要に応じて各相談窓口を紹介しています。

問／市民相談室(生活環境課内) 内線237～239

減免一覧表(市県民税・国民健康保険税)

| 市県民税 国民健康 保険税共通 | 死亡等によるもの | 区分 | | 減免の割合 |
|-----------------------|--------------|---------------------------|---------------|-------|
| | | 死亡または行方不明となったとき | 生活保護の適用を受けたとき | |
| | | 障害者となったとき | | 10分の9 |
| | | 原子力発電所の事故により避難または退避を行ったとき | | 全部 |
| 市県民税 | り災証明の判定によるもの | 合計所得金額 | 損害の程度 | 減免の割合 |
| | | 500万円以下 | 全壊または大規模半壊 | 全部 |
| | | | 半壊 | 2分の1 |
| | | 500万円を超え750万円以下 | 全壊または大規模半壊 | 2分の1 |
| | | 半壊 | | 4分の1 |
| | | 750万円を超え1000万円以下 | 全壊または大規模半壊 | 4分の1 |
| | | | 半壊 | 8分の1 |
| 国民健康 保険税 | り災証明の判定によるもの | 損害の程度 | | 減免の割合 |
| | | 全壊または大規模半壊 | | 全部 |
| | | 半壊 | | 2分の1 |
| | | 長期避難世帯となったもの | | 全部 |

平成23年度市県民税および国民健康保険税の減免

個人市県民税および国民健康保険税納税義務者の居住住宅の損害の程度により、減免を受けることができます。

平成23年度市・県民税および国民健康保険税の税額決定通知は、すでに課税免除および減免された

状態で発送します。

なお、転入などにより新たに国民健康保険に加入された方の保険税については、後日確認の上、減免させていただきます。

問/税務課市県民税係
内線1511・1533
内線1241・1266

被災自動車の代替
軽自動車に係る非課税措置

被災した自動車などの代わりに軽自動車を取得した場合、平成23年度から平成25年度までの各年度の軽自動車税が非課税です。代替取得した軽自動車の主たる定置場の所在する市町村に申請してください。

軽自動車(三輪以上)を取得した場合

必要書類/軽自動車税非課税申請書
・減失・損壊した自動車などが被災車両であることを証する書類(※1)
・代替軽自動車の車検証(写し)
※1 減失・損壊した自動車などが被災車両であることを証する書類は、次のいずれかをお持ちください。

- ①自動車取得税が非課税となった旨を証する書類
- ②被災自動車が普通自動車の場合、登録事項等証明書(備考欄に「被災車両」と記載のあるもの)
- ③被災自動車が軽自動車の場合、検査記録事項等証明書(備考欄に「被災車両」と記載のあるもの)

各証する書類の問い合わせ先/

- ①について
仙台中央県税事務所扇町出張所
☎232・5702
- ②について
塩釜県税事務所
☎365・4191

軽自動車税非課税書類一覧表

| 区分 | 原動機付自転車 | 軽二輪 | 小型二輪 | 小型特殊自動車 |
|--------------|--|---------------------------------------|--|--|
| (※2) 被災車両 | 廃車申告受付書 (主たる定置場所在の市町村が発行)または り災届出証明書 | 軽自動車届出済証 (軽自動車協会が発行)または り災届出証明書 | 検査記録事項等証明書 (運輸支局が発行「被災車両」と記載のあるもの) ※取得できない場合、 り災届出証明書 | 廃車申告受付書 (主たる定置場所在の市町村が発行)または り災届出証明書 |
| (※3) 代替車両 | 標識交付証明書 | 軽自動車届出済証 (軽自動車協会が発行) | 自動車検査証 (運輸支局が発行) | 標識交付証明書 |

宮城運輸支局
☎050・5540・2011

宮城県軽自動車検査協会
☎284・1368

③について

二輪自動車等を取得した場合
必要書類/
①軽自動車税非課税申請書
②減失・損壊した車両が被災車両であることを証する書類(※2)
③代替取得した車両の登録内容が確認できる書類(※3)

多賀城市議会
議員選挙のお知らせ
日時/9月4日(日)告示日
9月11日(日)投票日
内容/震災に伴い延期していた多賀城市議会議員選挙を執行します。詳しくは広報多賀城9月号および市のホームページをご覧ください。

多賀城市議会議員選挙立候補予定者説明会
日時/8月5日(金)午後1時30分から
場所/市役所6階会議室
内容/立候補届出関係、選挙運動など

問/選挙管理委員会事務局
内線631、632

代理申請をする場合は委任状
・被災自動車の所有者がお亡くなり
の場合は戸籍謄本、消滅した法人
が所有者であった場合は登記事項
証明書が必要です。

●次の場合は非課税の対象となり
ませんので、ご注意ください。

- ①被災車両と代替軽自動車の所有者
が異なる場合
- ②二輪車から自動車への買い換え
(またはその逆)

事業用自動車から家用自動車への
買い換え(またはその逆)

③被災自動車よりも代替自動車の
台数が多い場合

問/税務課固定資産税係
内線1544・1566

災害義援金第二次配分の支給について

全国各地から日本赤十字社等に寄せられた災害義援金(第二次配分)を対象となる方々へ支給します。すでに義援金の支給申請を行った方については、第二次配分のための新たな申請書の提出は不要です。なお、新たに義援金が支給される対象は次のとおりです。

母子・父子世帯

次のいずれかに該当する世帯
①震災時に母子(または父子)世帯であって震災により半壊以上の住家被害を受けた場合
②震災に起因する理由により配偶者が死亡し、母子(または父子)世帯となった場合
申請手続きについては、後日、市ホームページおよび広報多賀城でお知らせします。

高齢者・障害者施設入所者等

大規模半壊以上の被害を受けた高齢者および障害者施設(特別養護老人ホーム、グループホームなど)に3月11日時点で入所していた方
ただし、震災により死亡・行方不明となった場合を除きます。

義援金の支給申請を行っていない方は、市役所6階被災者相談窓口へ直接お越しください。

必要書類/①り災証明書、②世帯主名義の預金通帳の写し
平成23年3月11日時点で多賀城市に住居登録がなかった方については、当時の所在地における住民票および公共料金の領収書など被災地での生活の事実が確認できる書類が必要です。

支給方法/口座振込に限ります。
問/社会福祉課保護係 内線164~166

| 支給対象 | 支給額 | | (単位:万円) | |
|---------------|-----------------|---------------------|---------|-----|
| | 第1次配分 (支給済分) | 第2次配分 (今回の追加支給分) | | 合計 |
| 人的被害 | 死亡・行方不明者 | 50 | 50 | 100 |
| | 災害障害見舞金支給対象者 | 10 | 0 | 10 |
| 住家被害 | 全壊 | 50 | 50 | 100 |
| | 大規模半壊 | 25 | 50 | 75 |
| | 半壊 | 25 | 25 | 50 |
| 震災孤児 | 50 | 0 | 50 | 50 |
| 母子・父子世帯 | 0 | 20 | 20 | 20 |
| 高齢者・障害者施設入所者等 | 0 | 10 | 10 | 10 |

税のお知らせ

平成23年度市・県民税
課税・所得証明書の発行

税務課窓口および自動交付機で発行します。
税務課窓口/8月5日(金)から
自動交付機/8月9日(火)から
*特別徴収の方(住民税が給与から天引きされる方)については、7月7日より発行しています。
手数料/1通200円

みやぎ環境税

宮城県では、宮城の豊かな環境を守り次世代に引き継いでいくため、平成23年度から個人および法人の県民税均等割の超過課税「みやぎ環境税」を実施します。(個人:年1,200円、法人:標準税率の10%)

詳しくは、宮城県ホームページ
(http://www.pref.miyagi.jp)を
ご覧くださいか、県担当課へお
問い合わせください。

問/税の仕組みについて
宮城県税務課
☎211・2323

所得税の軽減または免除における
個別相談会場の開設

震災特例法により、住宅・家財・事業用資産等に被害を受けた方については、税務署に手続きす

宮城県環境政策課
☎211・2661

企業者支援のお知らせ

みやぎ中小企業復興特別資金

被災された中小企業の方へ、今までの宮城県融資制度(災害復興旧対策資金(東日本大震災災害対策枠)に加え、新たに「みやぎ中小企業復興特別資金」が創設されました。

災害復興販路Navi 事業応援商品募集

被災で減少した販売量を首都圏などで積極的に伸ばしていただくことを目指す地元企業を支援する制度です。
事業内容/大手商社・メーカーのOBが地元企業の希望する販売先への橋渡しを行います。(地元企業社員の同行が必要です)
対象企業/震災の影響で従来の販路を失ったり、販売量が減少している県内の製造業者、食品加工業者
対象製品/県内生産の優れた完成品
費用/自社社員旅費などのみ負担
申込/常時受け付け中
問/(財)みやぎ産業振興機構 企画調整課
☎225・6636

融資限度額/8千万円
融資金利率/年1.5%(固定)
資金使途/運転資金・設備資金
償還期間/15年以内(うち据置3年以内)
償還方法/原則として月賦均等返済
保証人/原則として法人代表者以外不要
担保/必要に応じて徴収
取扱期間/平成24年3月31日(融資実行分)

平成23年度住宅用太陽光発電システム 導入補助申請を受け付けています。

地球温暖化対策の一環として、これから住宅に太陽光発電システムを設置する方に、設置費用の一部を助成します。なお、工事完了後の申請は行えません。
予算額に達した場合は、受け付けを終了します。
要件/①国の住宅用太陽光発電導入支援対策補助金の受理決定を受けている方
②その他の省エネ設備が併せて導入されること。(表参照)詳しくはお問い合わせください。
補助金額/最大出力1KW当たり3万5千円(上限12万5千円)
補助件数/50件(先着受付順)
問/生活環境課環境リサイクル推進係
内線235

表 その他の省エネ設備

| 省エネルギー設備 | 備 | 考 |
|--------------------------|--|---|
| 発光ダイオード(LED)照明器具の取付工事 | ・LED電球のみの取替は対象外。 ・電気工事店または個人による器具ごとの取替が対象。 ・数の制限はありません。 ・トイレ、浴室は対象外。 | |
| 断熱改修工事(厚み20ミリメートル以上の断熱材) | ・既存の住宅への一体的な導入(居室単位)に限る。 ・新築の場合は対象外。(今の住宅は断熱工事が一般的であるため) | |
| 外窓の二重サッシ化または複層ガラス化工事 | ・新築の複層ガラスは現在一般的であるため対象外。 ・新築の場合は、居室に二重サッシの部分があれば対象とする。 ・改築等の場合は、いずれも対象とする。 | |
| 高効率給湯機の設置 | ・エコキュート(自然冷媒ヒートポンプ給湯器) ・エコウィル(ガスエンジン給湯器) ・エコジョーズ(潜熱回収型ガス給湯器) | |
| その他 | ・二酸化炭素排出削減に寄与する設備で市長が認めるもの ・削減根拠等を示していただく必要があります(該当するかどうかは、県と協議し決定する) | |

労働保険料等の免除の特例

被災された事業主の方は、一定の要件に該当するときは、労働保険料等の免除を受けることができます。
免除の要件/
・3月11日に特定被災区域(宮城県は全域が該当)に所在していること。
・大震災により損壊等の被害が生じたことにより休業または事業活動を縮小していること。
・大震災発生前の直近の賃金支払月の労働者一人当たりの賃金額と比べて、労働者一人当たりの1ヵ月間の賃金額が2分の1未満になっていること。
問/宮城労働局労働保険徴収課
☎299・8842
仙台労働基準監督署
☎299・9071

「ご厚意に感謝(敬省略)」

【社会福祉協議会へ】
・堀米進三(伝上山二丁目)
・後藤光子(伝上山二丁目)

道路工事期間変更のお知らせ

平成23年3月末日完成予定とされていた市役所周辺の工事は、震災により休止しておりましたが、工事を再開しました。
なお、休止したことに伴い、完成予定日を平成23年12月末日に変更しました。
工事期間中は、皆さまにご不便とご迷惑をおかけしますが、ご協力をお願いします。
問/道路公園課工事係
内線431・433

8月は道路ふれあい月間です

誰もが安全に通行できる道路は、私たちみんなの大切な財産です。
このたびの震災では、道路にも多大な被害を受けましたが、被害のあった道路については復旧を行い、車両などの走行に支障がないよう工事を行っております。
なお、現在、本復旧に向けて、国からの補助を受け、工事を行う手続きを進めています。しばらくの間、ご迷惑をおかけしますがご理解願います。
また、市では随時、道路パトロー

施設再開のお知らせ

■明月託児所 (認可外保育施設)

震災後から太陽の家の施設内で保育を実施していましたが、8月1日より従来の施設(明月1丁目7-10)で保育を再開します。詳しくはお問い合わせください。
問/明月託児所
☎364・2564

■屋内ゲートボール場

屋内ゲートボール場を8月1日から再開します。
問/シルバーヘルスプラザ
☎365・2851

■シルバーワークプラザ

シルバーワークプラザを8月1日から再開します。
詳しくはお問い合わせください。
問/シルバーワークプラザ
☎368・2350



■市立図書館(本館)の一部開館

市立図書館(本館)の一部を8月2日から再開します(移動図書館は8月9日から巡回)。
【本館】
開館曜日/火曜、日曜日(祝日および月末休館日を除く)
開館時間/午前10時~午後4時
*児童室および2階閲覧室は利用できません。

【山王分室】

開館曜日/火曜、日曜日(祝日および月末休館日を除く)
開館時間/午前11時~午後5時

【大代分室】

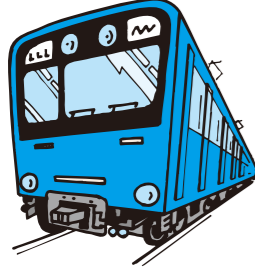
当分の間休館です。
【移動図書館】
震災の影響により一部巡回できないステーションがあります。
*さざんか号の詳しい日程は23ページをご覧ください。

災害時一時避難場所

本市では、災害時の一時避難場所として次の施設と協定を締結しておりますが、この度の震災により使用できない施設があるのでお知らせいたします。
なお、使用できない施設が再開した場合や新たに一時避難場所の施設が増えた場合は、改めてお知らせいたします。
【使用可】
塩竈市立第三中学校(笠神地区)、小野屋ホテル(大代地区)、ホテルキャッスルプラザ多賀城(桜木・八幡地区)、(株)フクダ電子多賀城研究所(桜木・八幡地区)、みやぎ生活協同組合大代店(大代地区)、ユートピアレジデンス多賀城II(桜木地区)、MAC多賀城コーポ(桜木地区)、宮城県貞山高등학교(伝上山・鶴ヶ谷地区)、マックスパリュ多賀城店(伝上山・鶴ヶ谷地区)、みやぎ生活協同組合高砂店(高橋地区)
*イオン多賀城店(桜木・八幡地区)は8月上旬より使用可
【使用不可】
ソニー(株)仙台テクノロジータウン(桜木・八幡地区)、独立行政法人雇用・能力開発機構宮城センター(桜木地区)、カーネギー多賀城(大代地区)、多賀城北日本自動車学院(桜木・八幡地区)
問/交通防災課消防防災係
内線271、274

仙石線夜間走行試験に関するご協力をお願いします

JR東日本では、東日本大震災により延期となっていた新運行システムの使用開始に向け、夜間走行試験を実施しています。沿線にお住まいの皆さま方のご理解とご協力をお願いします。
期間/平成23年7月9日(週2回程度)
区間/あおば通、松島海岸駅間(2往復程度)
実施時間帯/午前1時ころ~4時ころ
問/東日本旅客鉄道(株)仙台支社総務部企画室鉄道計画ATACSプロジェクト
☎266・9601



塩釜税務署、(株)四季工房、静岡県伊豆の国市民一同、島根県安来市母里小学校5年生、市民手創ライブ、自由民主党大崎支部、主体的市民を支える会、(株)静内衛生社、常磐興産(株)スパリゾートハワイアンズ、(株)昭文社、少林寺拳法グループ、新協生コン(株)、親切会東北支部、すずらんの会、(株)諏訪田製作所、(株)青建工業、青年のフルート四重奏、(株)世界堂横浜店、瀬高たかな漬協同組合、(株)セブン銀行、全国BSC理美容協同組合、全国ベビー&シルバー用品連合会、仙台新キリスト教会、仙台てっば会、仙台農業協同組合、象印ベビー(株)、(株)創設、ソフトバンクモバイル(株)、(株)大気社、ダイハツ工業(株)、多賀城市建设職組合、多賀城市興農実行組合、多賀城生産者直売会(仙台農業協同組合)、多賀城中学校おやじの会、多賀城に物資を送る会、多賀城フットボールクラブ、宝塚加瀬瀬井管理組合、NPO法人宅老所くすもと、田辺三菱製薬(株)、男声合唱団エルデ、チーム黒川、駐日ジャマイカ大使、筑波大学附属坂戸高等学校、辻・本郷税理士法人、(株)デアルケ、(有)テクノセンダイ、テルウェル東北(株)、伝上山有志会、天童将棋(株)、天童市農業協同組合、ドイツ大使館、東京工業大学中国留学生学友会、東京サラヤ(株)、東京都北区、東京都書店商業組合、東京都八王子市立中学校PTA連合、府中6小おやじの会、東京都府中七小若わし、東京都府中市立住吉保育所、(株)東芝東北支社、東大寺、東北アイスクリーム協会、東北学院大学落語研究会、東北学院幼稚園、東北財務局、東北市民バンド協議会、東北ドリーム、(有)ドックウッド、富山県滑川市、トヨタ自動車(株)、(社)十和田八幡平観光物産教会、(株)中谷堂、七日町地区飲食店有志、奈良おやじの会、奈良県生駒市、奈良県宇陀市、奈良県香芝市、奈良県橿原市、奈良県御所市、奈良県三郷町、奈良県天理市、奈良県大和高田市、難民を無くす会、西川善(株)、にしたま訪問介護ステーション、につけん教育出版社、日光商事(株)、ニトリ、(公財)日本オリンピック委員会、(公財)日本化学会、日本青年会議所米穀部会、日本トリアスロン連合、日本フィルター(株)多賀城工場、日本笑い学会、念法真教総本山小倉山金剛寺、野原グループ、(有)芭蕉園、(株)ピー・エス・ティ、日立青年経営者研究会、兵庫県神戸市立出合小学校、兵庫県神戸市民のみなさん、広島県呉市、NPO法人フォルダ、福岡平成ロータリークラブ、福の髪、富士通(株)東北支社、ブラッシュパラルール・イノーカ、ブルドックソース(株)、(株)ブレイン&アーティスト、プレスアート、プロフェッショナルカラーチーム遊色、ふんばろう東日本支援プロジェクト、ヘアメイクsofa、米国インディアナ州グリーンキャッスル市、(株)ベンム、ボーイスカウトpax IV hyper、星野純子事務所、北海道長万部町、(株)ホットハート、ボランティアグループうどんの会、本願寺津村別院大阪教区教務所、マイアミ音楽企画、マキシムド・パリ東急本店、(株)マツウラ、丸岡ライオンズクラブ、丸美屋食品工業(株)、三重県、三重県伊賀市、三重県御浜町、三重県尾鷲市、三重県亀山市、三重県木曽岬町、三重県紀宝町、三重県大紀町、三重県津市、三重県南伊勢町、みさと協立病院、宮城アートサロン早川文雄、宮城県警察、宮城県赤十字血液センター、宮城県トリアスロン協会、(財)みやぎ産業交流センター、民主ネットワーク、民謡桃星会、(株)ムービーマネジメントカンパニー、(有)陸通信、(有)明治商会、(株)明治東北支社、メディアサーカス、(株)モスフードサービス、ももやま保育園及び千里桃山保育園保護者・教職員一同、薬師寺、宮城中央ヤクルト販売(株)、山形イブニングロータリークラブ、山形県山形市、(株)山形チノー、(株)ユア시스、遊カラー、(株)ユーポス、夢コーポレーション(株)、(社)八日市場青年会議所、(株)吉川産業、吉田病院、(株)よしもとクリエイティブエージェンシー、ヨナゴ市民救援隊、(株)ライトハート、ライブを聞こうin多賀城、リスパック(株)、利府中学校、(株)リベルタ・ラヴェルタ、琉球国祭り太鼓、ルーテル学院大学日本セルフセンター、炬ばた加多せ、(株)ワークストア・トウキョウドヴ、ワタナベカーリーナ、NPO法人ACT.JT、All東北教育フェスタ、ASIJ、Atelier Poran、be I プロジェクト、(株)C・D・L、DHLグローバルフォワードディングジャパン(株)、Genki for japan、HEART TO HEART ジェームズ Plijo Kenen、IRサン商会、(有)JMKトレーディング、Kimama、KNHO、KURAKU、LOVE多賀城復興プロジェクト、NTTコムウェア東日本(株)、NTT東日本宮城支店、Socks for Japan、WFP国連世界食糧計画日本事務所、(有)444GARAGE

全国の皆さんからのご支援に感謝します

東日本大震災で甚大な被害を受けた多賀城市へ、全国各地の皆さんから多くのご支援をいただき、ありがとうございます。

6月30日現在で、義援金1億2,128万8,490円、寄付金1億1,691万3,111円と多くの物資の提供・人的支援をいただいています。これまでの多大なご支援に感謝するとともに、一日も早い復興に向けて全力で取り組んでおりますので、引き続きご支援、ご協力を賜りますよう、お願い申し上げます。

なお、物資の提供・人的支援をいただいた個人の方と、匿名で義援金・寄付金をご提供いただいた方については、掲載を控えさせていただいています。また、記載漏れやお名前の誤りがありました場合はご容赦ください。(敬称は略させていただきます)

義援金

市内で被災された方への生活支援の財源として活用させていただきます。

6月1日から6月30日まで新たに義援金をご提供いただいた方々を掲載しています。

アオキヒナコ、イケダヤスヒコトモミ、イシカワアキラ、イシハラタケシカナガワケン、イトウケイコ、イトウチエ、イノウエマサオ、内山直哉、大滝正秋・英子、大畑年、特定非営利活動法人「音楽の森」、カナヤトモミ、カネオカメグミ、カマタタカオ、(株)共成レンテム、黒石崎町内会、ケイバモール(カラクテン、サトウケンジ、サトウヨシノブ、澤篤、産経新聞厚生文化事業団、産経新聞社、産経デジタル、篠原栄二、シブヤアキヒロ、シライシケンジ、新大宮たのしくらぶ、社)全国信用金庫協会、曹洞宗、ソニー(カTVATREYU、多賀城市婦人会連合会、館自動車、(財)中小建設業特別教育協会、東京都府中市の皆さま、東北学生アメリカンフットボール連盟、トキタミチコ、ドヒノブアキ、奈良市職員組合ツーリング・クラブ ハートワン一同、ニッポンイチタイヤキエヒメマサキテン、ニッポンイチタイヤキオオムタタチバナテン、ニッポンイチタイヤキクルメドライブイン、ニッポンイチタイヤキジヨウバルテン、ニッポンイチタイヤキダザイフホnten、日本工業新聞社、(有)ネギシシートメタル、ハセベミノル、平和・民主・革新の日本をめざす全国の会、ほうのき、北海道大学箕浦研究室有志一同、"ほっと一息"和~ちゃんち、マチダカツジ、三重県津市役所スポーツ文化振興部、ムラオエイジ、ムラタヒロシ、明月12班、ヤナギヤタイゾウ・ヤナギヤハツエ、ラジオ大阪、(株)レック、Be-friend、Tokio Millennium Re Ltd.

寄付金

市内の災害復旧と復興事業のための財源として活用させていただきます。

6月1日から6月30日まで新たに寄付金をご提供いただいた方々を掲載しています。

イケダヤスヒコトモミ、池辺晋一郎、伊藤勲、イトウケイコ、井上道義、医療法人寶樹会仙塩病院職員一同、オーケストラアンサンブル金沢、長万部町、金沢市民、石川県民の皆さま、郷古廉、在仙天童会、埼玉県熊谷市、坂井聡、サカモトサトシ、サトウケンジ、信田実、スズキワカコ、但野光広、仲川周二、(有)沼沢製パン、念法真教総本山金剛寺、ハギヤマサシ、ハヤシミツエ、ハンナンフーズトウホク、真壁和子、カ.マグネットデザイン、宮部健、薬師寺、ヤナギヤタイゾウヤナキ、ワダトモヤ

物資提供・人的支援

5月16日から6月30日まで新たに物資の提供・人的支援をいただいた方々を掲載しています。

アートコーポレーション(株)、(株)鉦己有画、(公社)愛知建築士会、愛知県飛鳥村、NPO法人あいち防災リーダー育成支援ネット、青葉手打ち蕎麦教室青蕎会、青森県南環境保全センター(株)、アクアデザインシステム(株)、(社)朝霧青年会議所、(有)アサミズカンパニー、(株)飛鳥新社、厚木県央ロータリークラブ、厚木商工会、(株)アドヴァンシング、天野実業(株)、(株)アルト、NPO法人生き活き元気塾、イケア・ジャパン、(有)一進堂、今井だるま店、(株)今井保険事務所、(株)インサイトリサーチ、インターナショナルスクール卒業生の会、宇佐市深見地区まちづくり協議会、宇佐市立深見小学校、宇佐市しらぼと保育園、エスエス製薬、愛媛生協病院、エプソン販売(株)、大分大学経済学部山浦ゼミ、大井皮膚科泌尿器科、大阪王将、大阪交野一団、大阪民主医療機会連合会、大智工業、大宮アルディージャ、(有)御菓子司平野屋、岡本典子の洋菓子教室、押立保育園、笠間ライオンズクラブ、カタギ食品(株)、肩こりほぐし隊、叶や食堂、神奈川県逗子市、神奈川県川崎市、カナダ大使館、(有)嘉徳衛生、亀田三兄弟静岡援後会、韓国民団、関西プリモ神戸ハネック、(株)ギアリンクス、企業組合百笑一喜、菊陽病院、絆の里、岐阜県さずな便、岐阜県土岐市、岐阜米穀(株)、(福)希望の会(K) KID'S SCHOOL、キムカツ、共同通信社、京都女子大学、京都法律事務所、(株)京屋吉星、杏林大学外国語学部、勤医協メンタルクリニック東、クーインターナショナル、(株)工藤祐作商店、くらしとお金のFP相談センター、(有)クリーンシステム、クレヨンハウス&子どもの文化普及協会、群馬県富岡市くらしの会、慶美会市川ヒルズ、NPOゲートシティ多賀城、下呂市内小学校、県南環境保全センター(株)、高知県四十万町、高知応援団、公明党宮城県本部、コーヒーアミーゴスの会、コシノジュンコ事務所、(社)児島青年会議所、ゴブラン会、コペルハウス(株)、独立行政法人雇用・能力開発機構宮城センター、サーマエンジニアリング(株)仙台営業所、埼玉医療生協組合員、埼玉県富士見市、在日韓国団北海道地方本部、在日本大韓国民団塩釜支部、在日本大韓国民団宮城県地方支部、NPO法人さち、さわらびハート、(株)サントロペ、(株)シーズ鈴木、

第18回「壺の碑」全国俳句大会投句募集

壺の碑に感激した芭蕉に思いを馳せて開催します

俳誌「壺・船団」同人の池田澄子先生、俳誌「椋」代表の石田郷子先生、俳誌「玉藻」副主宰の星野高士先生を講師・特別選者にお迎えし、県内からは実行委員長を務める高野ムツオ先生をはじめ柏原眠雨先生、菅原閑也先生、鈴木八洲彦先生、蓬田紀枝子先生を選者にお迎えして開催します。奮って投句してください。

◆ 一般の部

当季雑詠(未発表作品1組3句)何組でも応募できます。応募用紙または400字詰原稿用紙に作品氏名、住所、俳号、所属結社、電話番号、大会参加の有無を楷書で記入し、投句料1組1000円(無記名の定額小為替)を同封して郵送または直接下記宛先へ。(投句料の一部を震災の義援金とします)

◆ 小・中学生の部

未発表作品(未発表作品とは学校内で発表したものも含みます)1人3句まで。応募用紙または400字詰原稿用紙に作品氏名、住所、学校名、電話番号を記入し郵送または直接下記宛先へ。投句は無料です。



締切/9月9日(金)当日消印有効
申込先/多賀城市観光協会 壺の碑(全国俳句大会係)〒985-1853 1 多賀城市中央二丁目1-1
賞/特別選者賞は多賀城市観光協会賞ほか。選者賞は選者の色紙など。
詳しくは、多賀城市観光協会のホームページ <http://www.tagakan.jp> をご覧ください。応募用紙もダウンロードできます。問/商工観光課観光係 内線473

特定健康診査実施のお知らせ

震災の影響により延期していた特定健康診査を、9月から市内各健診会場で実施します。

■40歳～75歳の多賀城市国民健康保険に加入している方(ただし、健診最終日において75歳未満の方)

本市の国保加入者には、8月下旬以降、特定健康診査の受診票を郵送します。日程は表のとおりです。

■40歳～75歳の国民健康保険以外の医療保険(協会けんぽ、健保組合、共済組合など)に加入している被扶養者および国保組合の被保険者(ただし、健診最終日において75歳未満の方)
加入している医療保険で指定する健診機関、病院などで受診してください。なお、市の健診会場を受診できる場合がありますので、詳しくは加入している医療保険者にお問い合わせください。

■健診最終日において75歳以上(65歳以上で障害認定により後期高齢者医療制度に加入している方も含む)で市の健康診査を申し込んだ方

8月下旬以降、健康診査の受診票を郵送します。日程は表のとおりです。

○各種がん検診も9月以降随時行います

市の各種検診等申込書で申し込んだ方には、8月下旬以降、地区などを通じて受診票を配布します。

なお、肺がん・結核健診、肝炎ウイルス検診および前立腺がん検診は、特定健康診査の期間中に同時に行います。

※各種検診等申込書の受け付けはすでに終了していますが、震災および転入などで申し込みをしていない方、6月23日から10月3日までに75歳となる方で健康診査を申し込んでいない方、新たに国民健康保険に加入し健康診査を希望する方などは、健康課へご相談ください。

問/健康課成人保健係
内線1311・1314



特定健康診査(健康診査)日程表

| 実施日 | 対象行政区 | 会場 | |
|-------|--------|----------------------|-------------------------|
| 9月 | 15日(木) | 大代東、大代南、大代中、大代西、大代北 | 陸上自衛隊多賀城駐屯地 |
| | 16日(金) | 笠神東、笠神西 | |
| | 17日(土) | 新田一区、新田二区、新田三区 | 山王地区公民館 |
| | 18日(日) | 山王、南宮 | |
| | 20日(火) | 高橋東一区、高橋東二区、高橋南、高橋北 | 高橋地区生活センター |
| | 21日(水) | 市川、浮島、城南 | |
| | 22日(木) | 高崎、志引 | 母子健康センター |
| | 23日(金) | 東田中、東田中南、新田中、向山 | |
| | 24日(土) | 旭ヶ岡、留ヶ谷 | 多賀城市民プール |
| | 26日(月) | 伝上山、隅田、東能ヶ田、西能ヶ田、桜木南 | |
| | 27日(火) | 鶴ヶ谷、丸山、黒石崎 | |
| | 28日(水) | 下馬東、下馬西、下馬南、下馬北 | |
| | 29日(木) | 桜木東 桜木中 桜木北 | |
| | 10月 | 1日(土) | 八幡上一、八幡上二、八幡下一、八幡下二、八幡沖 |
| 2日(日) | | どの行政区の方でも受診できます。 | |
| 3日(月) | | | |

*受付時間は、午前9時30分～11時30分、午後1時30分～3時30分です。例年、午前中は混雑しますので、午後の受診をおすすめします。
*震災の影響により、一部会場を変更しています。

認可保育所(園)からののお知らせ

現在、次の保育園で一時預かり保育と病後児保育を実施しています。

一時預かり保育実施施設

大代保育園・浮島保育園
対象/満1歳～就学前までの保育園、幼稚園に通園していない児童
費用/1日2,000円(半日1,000円)
申込・問/大代保育園
☎362・0356
浮島保育所 ☎368・0440

病後児保育実施施設

下馬みどり保育園
対象/満1歳～小学3年生まで
費用/1日2,000円(半日1,000円)
申込・問/下馬みどり保育園
(事前登録が必要です)
☎361・3385

民営化した施設

あかね保育所
4月から民営化され、社会福祉法人「おひさまと月の里」が運営しています。
問/こども福祉課保育係
内線183、184



震災後のこころのケア②

家族や友人を支えている方へ

人を支えている人にも、少しでも役に立ちたいとの思いから普段以上に気負ったり、無理を重ねることで、ストレス反応が起こることがあります。

「援助する側の陥りやすい3つの危険」

- ① 援助する側は「隠れた被災者」です。援助する側も被災者であったり、ストレスを受けています。
- ② あなたはスーパーマンではありません。
- ③ 自分の背中は見えませんが、気づかないうちにストレスや疲れがたまっていくことがあります。

災害現場でストレスを受けない人はいません。自分だけは大丈夫と過信してはいけません。

●ストレスチェック

- 物事に集中できない
- 何をしても面白くない
- すぐ腹が立ち、人を責めたくなる
- 状況判断や意思決定にミスがある
- 頭痛がする
- 落ち込みやすい
- 物忘れがひどい
- よく眠れない
- 不安が強い
- 肩こり、冷え、のぼせなどの身体症状がみられる



また、チェックがついた方は、気づかないうちにストレスや疲れがたまっている可能性がります。休む時間をとるように心がけましょう。

それでも「眠れない」「食べられない」「物事が手につかない」のような症状が二週間以上続き、日常生活に支障が出る場合は身近な医療機関などに相談しましょう。

相談機関

◎こころの健康相談電話(ホットライン・宮城県精神保健福祉センター)
(午前9時～午後5時)
☎0229・23・0302
(土曜・日曜日、祝日も対応)
(参考)内閣府発行「はつと安心手帳」
問/健康課成人保健係
内線133、134

食育通信

食中毒予防のために

食中毒とは、原因となる細菌、ウイルスなどが付着した食べ物や有毒な物質を食べたことで生じる健康被害のことです。主な症状は、腹痛、下痢、おう吐、発熱、頭痛などです。食中毒発生のピークは、高温多湿で細菌が繁殖しやすくなる夏場です。

◎食中毒予防3原則

- ① 菌をつけない
調理前や生肉、魚、卵を触った後は、きちんと手を洗しましょう。使ったまな板、包丁は、すぐに洗剤で洗いましょう。
- ② 菌を増やさない
食品を購入したら、必要があればすぐに冷蔵庫や冷凍庫で保存しましょう。また調理済み食品を室内で放置しないようにしましょう。
- ③ 殺菌する
加熱が必要な食品や調理済み食品は、よく加熱しましょう。加熱するときは、「食材の中心部を75℃で1分以上」を目安に。

《食中毒予防のチェックポイント》

- 買い物のとき
 - 生鮮食品を買うときは、必ず消費期限を確認する
 - 冷凍、冷蔵が必要なものは、買い物の最後に買う
- 保存するとき
 - 冷凍庫、冷蔵庫の整理整頓、詰め込み過ぎに注意する
 - 肉、魚は、ほかの食品に汁がかからないように保存する
- 調理するとき
 - 必ず手を洗う
 - 包丁、まな板は、洗ったあとに熱湯消毒する
 - 加熱するときは、中心部まで十分に加熱する

◎避難所・仮設住宅では、特に高温多湿が予想されますので注意しましょう。食品は、涼しい場所で保管し、賞味期限や消費期限を確認して計画的に食べましょう。期限が過ぎた食品は自己判断で食べたりせず廃棄しましょう。また、期限を過ぎていなくても、少しでもにおいや味が変わると感じたら、迷わず食べずに捨てましょう。※最近では夏場だけでなく、季節を問わず発生しています。一年を通して食中毒の予防を心がけることが大切です。

問/健康課成人保健係 内線134



ちびっこに元気をくれた屋台村

7月2日、市民活動サポートセンター前駐車場で、千葉県かずさ青年会議所が主催する「かずさ屋台村」が開催されました。朝霞・伊勢原・沼津・塩釜青年会議所の皆さんも協力して、多賀城の子どもに元気を届けようと、かき氷や水ヨーヨー、射的、こま回し大会やミニSLなどのさまざまな出店を提供してくれました。会場は一日中にぎわい、大勢の親子連れがすてきなお祭りを楽しんでいました。

早く大きくなあれ!

6月19日、多賀城公園仮設住宅でNPO法人緑のカーテン応援団、NPOゲートシティ多賀城の皆さんらが夏を少しでも涼しく、視線を気にせず窓が開けられるようにと、プランターやネットを設置し、アサガオの種を配りました。やがて成長したつるや葉が「緑のカーテン」となるでしょう。



まちかどニュース

掲載した写真は、ご本人にのみ差し上げます。

ご希望の方はご連絡ください。

問/地域コミュニティ課広報広聴係 内線254・255



「いつも ぼくたち、わたしたちのためにお仕事をがんばってくれてありがとう」7月8日、あかね保育所の子どもたちが市役所を訪れ、市職員に応援メッセージを届けてくれました。



自慢のお子さん、お孫さん(未就学児)の写真を募集しています。詳しくは地域コミュニティ課広報広聴係へお問い合わせください。

佐藤 誠真ちゃん(新田・1歳4カ月)

「大ききく、大ききくなあれ」パパ・ママより

わが家のちびっ子



多賀城市 中学校総合体育大会 水泳競技大会 (6月27日)



復興目指してがんばろう!

6月25日、県多賀城分庁舎(旧県東土木事務所)を会場に市民有志による「飲食店復興を進める会」の主催で新中古厨房機器の展示即売会が行われ、営業再開を目指し、市内外から多くの方が訪れました。会では、継続的なサポートをするため、即売会や相談会などの情報を発信しています。

【無料メールマガジンの登録】

メール登録 t 93656@1lejendo.com

パソコンから受け取りたい方

<https://1lejendo.com/stepmail/kd.php?no=93656>



ドラムを叩いて★心がひとつに!!

6月21日、志引保育所ホールで「ドラムカフェ」が行われました。ジャンベというドラムをみんな一緒にたたくことで、みんながつながり、ワクワク感が高まりました。はじめは緊張気味だった子ども達もドラムをたたき始めると一気に表情が明るくなり、笑顔いっぱいになりました。



交流ひろば

●原稿は掲載希望の前月5日まで地域コミュニティ課広報広聴係(FAX 368-2369)へ。記事の量が多い月は翌月に繰り越す場合があります。
●市民による市内での活動を優先して掲載しますので、それ以外の情報は掲載できない場合があります。営利事業などは掲載いたしません。また、市のホームページにも転載されます。

| タイトル | 日時/会場 | 内容/対象 | 費用/問い合わせ |
|---------------------------|--|---|---|
| 囲碁大会 | 月例囲碁大会／ 8月14日(日)午前9時50分から 級位者囲碁大会／ 8月20日(土)午前9時50分から 多賀城囲碁センター | 入賞者・賞金有り | 参加料1,500円 日本棋院多賀城支部 ☎368・7925 http://gon-jp.ath.cx/tigo/ |
| 多賀城「支え合いの会」 | 8月27日(土)午前10時～正午／ あつまりどころ虹 | 多賀モリ体操で心身共にリラックス タオル、飲み物各自持参 運動しやすい服装で | 参加費500円 向坂☎367・4071 (TEL・FAX共通) |
| 東北学院幼稚園オープン キャンパス | 8月27日(土)午前9時30分～ 11時(雨天決行)／ 東北学院幼稚園 | 好きなコーナーなどで遊びます。着 替え、上靴(スリッパ)持参/ 未就園児親子対象 | 申込締切8月12日(金) ☎368・8600(午前9時～午後4 時、土日除く) |
| セルフカウンセリング養成 講座～初級コース～ | 第1回8月3日(火)、第2回31 日(水) いずれも午前10時～正 午／塩釜市藤倉コミュニティ センター | 第1回 元気エネルギーをチャージ する方法 第2回 苦手な相手を克服する方法 | 各回3,000円 本郷☎080・3190・9802 |
| おもちゃの1日病院 | 8月28日(日)午前10時～午後3 時／市民活動サポートセンター | 事前に電話予約必要 | 修理代無料、部品代実費 おもちゃドクターピノキオ 小田☎090・3984・0872 (午後8時～9時) |
| NPOいやしと元気の空間 フローレンス | 随時(土日可) 午前9時～午 後4時／ 市民活動サポートセンター 他 | 心を軽くしたい、話をじっくり聴い てもらいたい方のための個別相談 (要予約) ※茶話会も再開します。御希望の方 はご連絡を | 30分500円 申込は氏名・希望日時をメールで empowerment2007@nifty.com 高山☎090・2955・1715 |

| タイトル | 活動/会場 | 内容/対象 | 費用/問い合わせ |
|----------------------|--|--|---|
| 函南書道多賀城支部 | 毎月第1,2,3土曜日午前9時 30分～午後5時／市民活動サ ポートセンター | 幼年、小・中学生 一般の方も見学可 | 会費2,500円 あいば☎364・4035 |
| 多賀城ジュニアバドミント ンクラブ | 小学生の部 毎週金曜日午後6 時30分～9時／高崎中学校 毎週日曜日午後1時30分～4 時30分／多賀城東小学校 中学生の部 毎週金・日曜日午 後6時30分～9時／高崎中学校 | 小学生・中学生 初心者歓迎 | 月2,500円(金曜日又は日曜日 週1回) 月3,500円(金・日曜日週2回) 無料体験2回可 佐藤☎090・7799・1369 (午後7時～9時) |
| 月見レッドアーマーズ | 土、日、祝日/ 城南小学校、月見ヶ丘小学校 | ドッジボール／小学生男女 ※見学希望の方ご連絡ください | 月3,000円 佐藤☎080・1834・0713 |
| 塩竈少年・女子柔道教室 | 毎週土曜日午後2時30分～5 時／ 塩竈高校武道場 | 幼稚園児(年中以上)、小学生 ※塩竈市の方に限らず入会できます | 入会金2,000円 月謝2,500円(園児1,000円) 仁接管院(下馬)☎367・9505 塩竈柔道協会総務・大山 ☎309・0621 |
| 新婦人親子リズムりんご | 毎週木曜午前10時30分から ／高橋地区生活センター | スキンシップを大切に親子でリズム 体操/ 生後6ヶ月から入園前までの親子 | 月1,200円 赤間☎309・0395 |

お知らせ

会員募集

友好都市の絆② 福岡県 太宰府市

本市は友好都市の福岡県太宰府市、山形県大童市、奈良県奈良市とは、災害時にお互いに助け合おうという「災害協定」を結んでいます。
このたびの震災でたくさんのご支援をいただきました友好都市について、シリーズでご紹介しています。

平成17年11月21日に友好都市を締結した太宰府市。昨年締結から5周年を迎え、歴史的なつながりの深い太宰府市から、たくさんのご支援をいただきました。
3月15日午後、6トントラックいっぱい緊急支援物資を積み、太宰府市を出発。約12時間かけて飲料水や毛布、給水タンクなどを届けていただきました。

その翌週には、1万食の食糧(パン)・紙コップ・給水タンクなど、その時に必要な物資を届けていただきました。
また、市民の皆さまから寄せられた粉ミルク・紙おむつ・肌着・靴下や、作業用の手袋・長靴・ゴミ袋など、生活や片付けに必要な物資を3月末までに届けていただきました。
市からの災害見舞金をいち早く送っていただいたほか、「友



▲太宰府市から届いた緊急支援物資：3月24日



▲文化財保全活動：5月28日



▲井上保廣市長来庁：4月5日

好都市・多賀城市への義援金という市民義援金を募集。市内12カ所に設置した義援金箱には、たくさんの方の義援金が寄せられ、改めて太宰府市民の皆さまの温かさを感じました。
4月5日には、井上保廣市長が激励に訪れ、職員の手書き応援メッセージを菊地市長に手渡ししました。
また、5月中旬から6月末までの一カ月半、8人の職員に被災者総合相談窓口で相談業務にあたり

- ていただきました。
さらに、被災した文化財の保全活動のため、約一カ月間にわたり、5人の文化財担当職員を派遣していただきました。
市や市民の皆さまからの支援物資と義援金、そしてたくさんの方のマンパワー。太宰府市とは、距離を感じさせないつながりの深さを感じました。
心温まるご支援に深く感謝いたします。
- 1,500m1年(男子)平塚ひかる(多賀城)、女子 齋藤悠乃(高崎)
 - 1,500m(男子)村上敦哉(第一)、(女子)千葉佳琳(高崎)
 - 3,000m(男子)大場章央(多賀城)
 - 100mハードル(女子)阿部里歩(東豊)
 - 110mハードル(男子)高橋奈介(多賀城)
 - 走り幅跳び(男子)千葉大翔(第二)、(女子)本郷真理(多賀城)
 - 走り高跳び(男子)佐藤志樹(第二)、(女子)伊里山綾乃(東豊)
 - 砲丸投げ(男子)池田凌大(東豊)、(女子)今野玲香(多賀城)
 - 四種競技(男子)岩淵恵太(多賀城)、(女子)佐野喜(多賀城)
 - 400mリレー低学年(男子)第二、(女子)高崎
 - 400mリレー(男子)第二、(女子)第一
 - 男子総合/第二
 - 女子総合/高崎
 - 男女総合/多賀城
- 水泳競技大会(6月27日)
- 50m自由形(男子)佐竹峻(多賀城)、(女子)浦山琴羽(多賀城)
 - 100m自由形(男子)佐竹峻(多賀城)、(女子)高橋瑠佳(第二)
 - 200m自由形(女子)高橋瑠佳(第二)
 - 400m自由形(女子)伊藤美穂(第一)
- 1,500m平泳ぎ(男子)佐々木達也(東豊)、(女子)須田彩加(第二)
 - 200m平泳ぎ(男子)佐々木達也(東豊)、(女子)児玉千野子(多賀城)
 - 100m背泳ぎ(男子)荒若一真(東豊)、(女子)大宮未咲(多賀城)
 - 200m背泳ぎ(女子)大宮未咲(多賀城)
 - 100mバタフライ(女子)林恵美(多賀城)
 - 200mバタフライ(女子)加藤由佳(多賀城)
 - 200m個人メドレー(男子)中嶋遼(第二)、(女子)鎌田知寿(多賀城)
 - 400m個人メドレー(男子)中嶋遼(第二)、(女子)加藤由佳(多賀城)
 - 400mメドレーリレー(女子)多賀城
 - 400mリレー(男子)東豊、(女子)多賀城
 - 男子総合/東豊
 - 女子総合/多賀城
 - 男女総合/多賀城



第16回多賀城市 中学校総合体育大会の結果

◆各競技・種目の1位を紹介します(敬称略)

- 団体の部(6月4日・5日・7日)
- 野球/秀光
ソフトボール/多賀城
サッカー/多賀城
ソフトテニス(男子)多賀城、(女子)多賀城
バレーボール(男子)高崎、(女子)高崎
バスケットボール(男子)高崎、(女子)第二
バドミントン(男子)第二、(女子)第一
卓球(男子)高崎、(女子)多賀城
柔道(男子)多賀城、(女子)多賀城
剣道(男子)秀光、(女子)秀光
弓道(男子)秀光、(女子)多賀城
- 個人の部(6月4日・5日・7日)
- ソフトテニス(男子)神崎修平・門脇大貴(高崎)、(女子)吉田美穂・布施希乃美(多賀城)
バドミントン/シングルス(男子)渡邊勝也(高崎)、(女子)櫻井沙来(第二)、/ダブルス(男子)尾形海飛・佐藤拓斗(第二)、(女子)阿部千秋・槻田理沙(第二)
- 陸上競技大会(6月16日)
- 100m1年(男子)大西勝智(第二)、(女子)牧莉乃(高崎)
100m2年(男子)橋本俊哉(高崎)、(女子)高橋里実(高崎)
100m3年(男子)増井大悟(第二)、(女子)阿部響(東豊)
200m(男子)松本一馬(高崎)、(女子)久保恵海(高崎)
400m(男子)大井優佑(多賀城)
800m(男子)峰谷恭佑(東豊)、(女子)佐藤舞(高崎)
- 卓球(男子)欠端翼(高崎)、(女子)星美咲(秀光)
柔道(男子)50kg級 平塚瑞希(多賀城)、55kg級 阿部麗(東豊)、60kg級 伊藤武晃(多賀城)、66kg級 岩佐黛樹(第二)、73kg級 片山駿太(多賀城)、81kg級 狩野真吾(多賀城)、90kg級 板橋宙夢(多賀城)、(女子)44kg級 亀山沙月(多賀城)
剣道(男子)中島菜太(秀光)、(女子)渡會結有(秀光)
弓道(男子)岩崎友哉(高崎)、(女子)櫻井美希(多賀城)
新体操(女子)工藤沙梨(高崎)



募集

平成23年度市職員採用試験

申込書請求／総務課人事係へ直接。郵送希望の場合は、封筒に「職

| 試験の概要 | | |
|--------------|---|--|
| 職種 (募集定員) | 建築(若干名) | 電気(若干名) |
| 年齢、資格要件など | 昭和52年4月2日以降に生まれた人で、一級建築士の資格を有し、次のアおよびイに該当する人 ア 学校教育法による大学(短期大学を除く。)を卒業した人 イ 一級建築士の資格取得前後を問わず、建築設計又は施工管理に関する実務経験年数が、平成23年3月末日現在で通算3年以上の人 * 実務経験を通算する場合、同一の企業等において当該実務を経験した期間が1年に満たない場合は、通算することはできません。 | 昭和52年4月2日以降に生まれた人で、電気主任技術者の資格を有し、電気工作物の保安等に関する実務経験年数が、平成23年3月末日現在で通算5年以上の人 * 実務経験を通算する場合、同一の企業等において当該実務を経験した期間が1年に満たない場合は、通算することはできません。 |
| 募集要領 | 8月1日(月)から配布 | |
| 申込期間 | 8月1日(月)～9月5日(月) ※郵送の場合は、9月5日必着 | |
| 試験日 | 期日/10月23日(日) 会場/多賀城市役所 内容/教養試験、適性検査、集団討論、面接試験 | |

員採用試験申込書請求(必要な職種を記載(建築または電気))と朱書きし、140円切手を貼り付けたA4判の書類が入る大きさの返信用封筒を同封して同係へ(〒985-18531、住所記載不要)

平成24年度塩釜地区消防事務組合消防職員

受験資格/大学の部Ⅱ昭和60年4月2日から平成24年4月1日までに生まれた者で大学を卒業した者(平成24年3月卒業見込みを含む) 高校の部Ⅱ平成24年4月2日から平成24年4月1日までに生まれた者で高等学校を卒業した者(平成24年3月卒業見込みを含む) 採用予定人数/大学の部、高校の部併せて12人程度
試験日/9月25日(日)
申込期間/8月22日(月)～9月2日(金)
問/塩釜地区消防事務組合消防本部人事教養係
☎361-1624

平成23年度自衛官候補生等募集

募集種目/自衛官候補生、一般曹候補生、航空学生、看護学生、防衛医科大学学生、防衛医科大学校学生、看護学生、防衛医科大学校学生...
受付期間/自衛官候補生、一般曹候補生、航空学生...
9月9日(金)
看護学生、防衛医科大学校学生、防衛医科大学校学生...
8月6日(土)午前10時～午後4時
塩釜市民会館
8月6日(土)午後1時～4時・シエルコム仙台

*募集内容の詳細は窓口にお問い合わせいただくかホームページをご覧ください。
問/総務課人事係
内線224-227

放課後子ども教室「わくわく広場」ボランティア募

7月15日から始まっている放課後子ども教室「わくわく広場」で、多賀城小60人、八幡小40人の子どもたちと、放課後や夏休みに、さまざまな遊び・学び・体験を通じた交流をしてみませんか。
学生さん、子どもと接することが大好きな皆さんの参加をお待ちしています。
問/生涯学習課社会教育係
内線542

ファミリーサポート事業協力会員募集

事業内容/生後2カ月～小学校6年生までのお子さんを、自宅で預かったり、保育所への送迎をしたりする子育て支援の有償ボランティア活動です。
報酬/利用会員が直接、協力会員に支払います。(1時間あたり) ①月曜～金曜日、午前7時～午後7時/600円 ②右記の時間外/700円
対象/市内在住で、事業に理解と熱意を有する20歳以上の方

麻しんは春から夏にかけて流行する季節です。対象者の方は早めに接種しましょう。
○対象者

平成23年度対象者

| | 2期 | 3期 | 4期 |
|------|---------------------|---------------------|-------------------|
| 生年月日 | H17.4.2～ H18.4.1 | H10.4.2～ H11.4.1 | H5.4.2～ H6.4.1 |
| | 年長児相当 | 中学1年生相当 | 高校3年生相当 |

*高校2年生相当の年齢の方(平成6年4月2日～平成7年4月1日生まれ)で、修学旅行や学校行事としての研修旅行で海外に行くなど、特段の事情がある場合は接種対象者となります。対象となる方は健康課親子保健係へご相談ください。

※9月1日(木)・2日(金)の講習会受講が必要です。いずれも午前9時30分～正午。前日までに入会登録をしてください。
申込・問/ファミリーサポート事務局(子育てサポートセンター内)
☎389-2181

市営住宅入居者補欠募集

市営住宅が空いた際に入居できる補欠者をあらかじめ決めます。
募集住宅/大代、高崎、紅葉山、浮島、大松、留ヶ谷、ロングライフ多賀城(借上りの各市営住宅)
申込資格/一般世帯の場合は月収額が15万8千円までの方、または裁量世帯の場合は月収額が21万4千円までの方
申込・問/8月15日(月)から都市計画課総務企画係で配布する申込書に記入の上、8月22日(月)まで同係へ。
内線421-423

消防団員募集

消防団は、「自分たちの地域は、自分たちで守る」ことをモットーに、地域に密着した防災機関として、日夜、消防・防災活動に取り組んでいます。
現在、消防団には、176人の団員がおり、この度の震災でも広報や救助などで地域の安全を守るために活動しました。
安全で安心して暮らせる住みよいまちにするために、ぜひあなた

児童扶養手当・特別児童扶養手当の現況届

現在、児童扶養手当や特別児童扶養手当を受給されている方(所得制限により全部支給停止の方も含む)は、毎年8月に現況届を提出しなければなりません。現況届は、平成23年8月から平成24年7月までの受給資格を調査するものです。対象となる方には、届け出に必要な書類などを通知します。指定された期日内に手続きをお願いします。提出が遅れたり提出しなかったときは、手当を受け取ることが遅れたり、もらえなくなることがありますので、必ず指定された期間内に提出してください。
問/こども福祉課児童福祉係
内線181、182

児童扶養手当の支給額

| | |
|--------------|---|
| 【平成23年3月分まで】 | 全部支給/41,720円 一部支給/41,710円～ 9,850円 |
| ↓ | |
| 【平成23年4月分から】 | 全部支給/41,550円 一部支給/41,540円～ 9,810円 |

の力を貸してください。消防団への入団を心からお待ちしています。
対象/市内に住所を有する18歳以上おおむね55歳までの心身とも健康な方
身分/市の非常勤特別職
待遇/年額報酬、出勤報酬の支給、退職報償金制度、公務災害補償制度
問/交通防災課消防防犯係
内線271、274

七ヶ浜町公園墓地「蓮沼苑」

次の①～③に該当する方を対象に、随時受け付けています。
資格/①本市に1年以上継続して住所を有している方②埋葬予定の遺骨のある方③申請者の世帯全員が墓地を持っていない方
所在地/七ヶ浜町代ヶ崎浜字蓮沼1番地
区画面積/1区画3.3平方メートル(間口1.65m奥行2m)
使用料/65万円(永代使用料55万円、管理料10万円)
必要書類/①住民票(本籍記載の世帯全員分)、発行から2週間以内)②埋葬許可証の写し③印鑑
*資格の条件を緩和して募集する場合は、その都度お知らせします。
問/生活環境課総務企画係
内線232、233

*2人目5,000円、3人目以降1人につき3,000円の加算額は変更ありません。
問/こども福祉課児童福祉係
内線181、182

飲酒運転はやめましょう

震災後、特に市民の酒気帯び運転検挙者が増えています。お酒を飲んだら車は運転しない、飲酒をした翌日も、お酒が残っている場合は、車の運転はしないようにしましょう。
問/交通防災課交通防犯係
内線272、273

障害基礎年金の子の加算の取り扱い

障害基礎年金の子の加算の対象範囲が拡大されました。これまで障害基礎年金の子の加算対象となっていた場合、児童扶養手当は支給されませんでした。平成23年4月以降は、児童扶養手当額が障害基礎年金の子の加算額を上回る場合は、年金受給権者と児童の間が生計維持関係がないものとして取り扱い、子の加算の対象となることが可能となりました。
*年金受給権者が、児童扶養手当法施行令に定める障害の状態である場合対象となります。
問/こども福祉課児童福祉係
内線181、182

くらし

はしか・風しんを予防するために予防接種が有効です

麻しん風しん混合予防接種(MR)は生涯で2回接種が必要です。厚生労働省では、はしかの撲滅のため、予防接種率95%を目指しています。
しかし、本市の昨年度の接種率は、二期86.4%、三期84.2%、四期70.4%と目標を下回っています。

■震災に伴う東北地方の高速道路無料措置

○無料となる車両
対象車両／震災にかかる被災証明書、被災証明書を有している方が乗車する車両で全車種
実施期間／平成23年6月20日から当面一年間
通行方法／①入り口・出口とも一般レーンをご利用ください。入り口では必ず通行券をとってください。②出口料金所で、係員に被災証明書または被災証明書の原本および本人が確認できる書面(例:運転免許証など)を提示し、通行券を手渡してください。
注意／①ETCレーンでは無料利用できません。
*入り口でETCレーンを使用した場合には無料にはなりません。②スマートICは利用できません。③出口では、「被災証明書などによる走行です」と係員に申し出てください。④被災証明書・被災証明書を必ず原本を提示してください。⑤被災証明書は、無料にはなりません。⑥被災証明書などを有している方は、本人または本人と同居している家族をいいます。⑦法人に対して発行された被災証明書などは、対象にはなりません。
問／東北自動車道など
・NEXCO東日本お客様センター
☎0570・024・024

*被災証明書は、自治体により名称が異なることがあり、本市では、家財道具や車両が対象の「被災届出証明書」で対応しています。この証明書により高速道路は無料になります。市役所1階市民課窓口にて認印を持参の上、申請してください。

■地デジ移行は平成24年3月まで

震災で甚大な被害を受けた岩手、宮城、福島、青森、テレビのアナログ放送を停止し、地上デジタル放送に完全移行する時期が、平成24年3月31日までとなりました。
問／デジサポ宮城コールセンター
☎745・1500

■女性の健康相談

女性医師が、思春期や更年期の身体的・精神的不調、家庭や職場でのストレスなどで悩んでいる女性の相談に応じます。
日時／8月20日(土)午後2時～4時
会場／栗原市内(電話予約時に詳しい場所をお知らせします)
予約先／宮城県女医会女性健康相談室
☎090・5840・1993
問／宮城県保健福祉部健康推進課
☎211・2623

■国民年金保険料の納付は口座振替が便利！

国民年金保険料の納付には便利な「口座振替」をご利用ください。口座振替にすると、毎回窓口に行き手間が省けるだけでなく、引き落としの方法により、現金納付よりも有利な保険料の割引制度が利用できます。
6カ月前納で口座振替をお申し込みいただいた場合、平成23年10月～平成24年3月分の保険料については1,020円が割引され、89,100円になります(毎年4月末と10月末に6カ月分振替)
申し込みには期限がありますので、6カ月前納をご希望の方は8月末日までに申し込んでください。

○口座振替の引落方法は次の4種類から選ぶことができます。

| | |
|---------------------|-------------------------|
| 1. 毎月納付(翌月末振替) | 割引はありません。 |
| 2. 毎月納付(当月末振替による早割) | 毎月50円の割引になります。 |
| 3. 6カ月前納 | 現金納付による前納より割引額が大きくなります。 |
| 4. 1年前納 | |

催し・講座

■音楽宅急便クローネコファミリコンサート

震災復興を祈り「音楽宅急便クローネコファミリコンサート」がヤマトグループの主催により開催されます。
日時／8月11日(木)午後1時から
会場／山王地区公民館
演奏は山形交響楽団のメンバー、指揮は飯森親氏です。
費用／入場は無料です。(ただし席に限りがありますのでお早めお越しください)夏の日をいい音楽でお過ごしください。
問／生涯学習課生涯学習係
内線541

■危険物取扱者試験準備講習会の開催

日時／9月16日(金)
午前9時～午後4時30分
会場／塩竈市港町一丁目6番20号塩釜商工会議所
定員／50人(定員になりしだい締め切り)
費用／テキスト代2,500円
申込／8月22日(月)～9月6日(火)
問／塩釜地区管内の各消防署まで塩釜地区防災安全協会(塩釜地区消防本部予防課)
☎361・1617

■東北歴史博物館催事情報

○夏の体験教室
歴史や文化を身近に感じていただけるよう、子どもから大人まで家族で楽しめる講座を行っています。各教室には定員がありますので、事前の参加申し込みが必要です。
日時／左表のとおり
○館長講座(6月～12月まで毎月第一土曜日開催)
テーマ「古代みやぎの道路と神社」
日時／8月6日(土)午後1時30分から
題／「古代みやぎの道路の検討①」

■多賀城跡巡り

当館学芸員が多賀城周辺を案内しながら、その歴史の意義や見どころなどについて解説
日時／
・廃寺跡コース8月14日(日)午後1時30分
・政庁コース8月28日(日)午後1時30分
*参加無料、雨天中止の場合有り
申込・問／東北歴史博物館情報サービス班
☎368・0106

| 日程 | 教室 | 時間 | 場所 | 定員 | 参加費 |
|----------|---------------|---|---------|---------------------------|------|
| 8月6日(土) | タナバタ馬をつくろう | 午後1時～3時 | 研修室 | 10人(小学4年生以上) | 無料 |
| | 丸木舟をこいでみよう | ①午前10時30分～11時30分 ②午後12時30分～1時30分 ③午後2時30分～3時30分 | 調整池 | 各回30人程度(年齢制限なし) | 無料 |
| 8月13日(土) | 縄文の布を編んでみよう | 午後1時～3時 | 大会議室 | 10人(小学4年生以上、3年生以下は保護者同伴) | 200円 |
| | 弓矢で獲物をねらおう | ①午前10時30分～11時30分 ②午後12時30分～1時30分 ③午後2時30分～3時30分 | 博物館北側広場 | 各回30人程度(年齢制限なし) | 無料 |
| 8月20日(土) | ピンホールカメラをつくろう | 午後1時～3時 | 実習室 | 15人(小学4年生以上) | 200円 |
| | ぎっちゃんで遊ぼう(*) | ①午前10時30分～11時30分 ②午後12時30分～1時30分 ③午後2時30分～3時30分 | 屋外 | 各回10人程度(年齢制限なし、3人で1チーム編成) | 無料 |

*ぎっちゃんとは、平安時代の貴族が楽しんだ、現在のホッケーのような球技です。

■退職金は国の制度で

中小企業退職金共済制度(中退共済)は、中小企業で働く従業員のための外部積立型の国の退職金制度です。
掛金助成や税法上の優遇など、多くの特典があります。安全・確実な中退共済制度をぜひご利用ください。
問／中小企業退職金共済事業仙台相談コーナー(仙台市青葉区上杉一丁目5番15号日本生命仙台勾当台南ビル3階)
☎263・8651

■学生の年金(学生納付特例制度)について

「学生納付特例制度」とは、所得が無く国民年金保険料の納付が困難な学生が、申請により在学期間の保険料の納付が猶予される制度です。在学期間中は、年度ごとに申請が必要になります。
学生納付特例の承認を受けた期間は保険料の納付が10年間猶予されるばかりでなく、年金の受給に必要な期間にも含まれます。
就職までと思って未納にしていると、万が一にも在学期間中に負ってしまった病気がけがについて、障害年金が生産受け取れなくなる場合もあります。国民年金保険料の納付が困難なときは、くれぐれも申請を忘れないようにしましょう。
問／仙台東年金事務所国民年金業務課
☎257・6115

■仙台保健福祉事務所(塩釜保健所の仮移転)

塩釜市北浜4丁目の仙台保健福祉事務所(塩釜保健所)は、改修工事の間二カ所に分かれて業務を行っています。
仮移転先
○地域保健福祉部：泉仙台合同庁舎(青葉区堤通雨宮町4-17)
○環境衛生部：多賀城分庁舎2階(旧宮城県仙台東土木事務所)(多賀城市鶴ヶ谷一丁目4-1)
仮移転期間／7月11日～平成24年3月31日(予定)
問／泉地域保健福祉部
☎706・1213
県環境衛生部
☎367・7051

市立図書館 ☎367-1730

http://homepage2.nifty.com/tagajo-lib/



移動図書館 さざんか号の予定

| | | |
|--------------------|---------------|-------------|
| 東北スクール(株)多賀城駅前駐車場 | | 10:00～10:30 |
| 旭ヶ岡・防衛省住宅前駐車場 | 9日(火)・23日(火) | 10:50～11:30 |
| 城南小学校北側駐車場 | | 巡回はありません |
| 城南小学校 | | 巡回はありません |
| 高橋・発向興業駐車場 | 10日(水)・24日(水) | 10:00～10:30 |
| ヨークベニマル多賀城店 | | 10:50～11:30 |
| 多賀城東小学校 | | 巡回はありません |
| 新田公民館脇 | 11日(木)・25日(木) | 10:00～10:30 |
| 山王小学校 | | 巡回はありません |
| 八幡・末の松山沖の井駐車場 | | 10:00～10:30 |
| 多賀城ロジエ管理センター前駐車場 | 16日(火)・30日(火) | 10:50～11:30 |
| アシスト多賀城 | | 13:40～14:10 |
| 明月・ユートピアレジデンス多賀城Ⅱ前 | | 巡回できません |
| 桜木・泉宮住宅集会所前 | 17日(水) | 10:50～11:30 |
| 天真小学校 | | 巡回はありません |
| 塩釜三中内駐車場 | 18日(木) | 10:00～10:30 |
| 丸山住宅集会所南側駐車場 | | 10:50～11:30 |
| 多賀城八幡小学校 | | 巡回はありません |
| 大代地区公民館前駐車場 | 17日(水) | 10:00～10:30 |

*雨などで中止になった場合、振り替え巡回は行いません。
*小学校の巡回日が学校行事や休校の場合は、お休みします。

■平成23年度宮城県下水道排水設備工事責任技術者受験講習・試験

対象／責任技術者として県内いずれかの市町村に登録を予定している方
*市で指定工事店の指定を受ける場合は、専属の責任技術者を一人以上有していなければなりません。
講習／10月4日(火)午後1時～4時、宮城県教育会館で(受講料・テキスト代別途負担あり)
試験／10月26日(水)午後1時30分～4時、宮城県仙台合同庁舎で(受験料別途負担あり)
申込／8月22日(月)～9月9日(金)(土曜、日曜を除く)に登録予定

8月の納付

納期限は8月31日(水)です。

- ▼市県民税第1期
- ▼国民健康保険税第2期
- ▼後期高齢者医療保険料第2期
- ▼介護保険料第1期

問／収納課収納係
内線1992・1993

8月の相談

相談窓口などの詳細については各相談窓口にお問い合わせください。

| | |
|------------------------------------|--|
| 市 民 | 市民生活に関する相談窓口の紹介など |
| 内線237～239 生活環境課 | 平日8時30分～17時 市役所2階 市民相談室 |
| 行 政 | 公共機関の仕事に関する苦情、要望など |
| 内線237 生活環境課 | 9日(火)10時～15時 市役所2階 市民相談室 |
| 法 律 | 事前に電話予約を |
| 内線237 生活環境課 | 17日(火)11時～16時 市役所2階 市民相談室 |
| 人 権 | 人権問題でお困りの方 |
| 内線237 生活環境課 | 8日(月)10時～15時 市役所2階 市民相談室 |
| 消 費 生 活 | 消費生活のトラブル |
| 内線237～239 生活環境課 | 平日8時30分～17時 市役所2階 市民相談室 |
| 障 害 者 | 来所、電話での相談、家庭訪問など |
| ☎767-6646 ぱれっと | 平日、第2・第4日曜日9時～17時 ぱれっと(指定相談支援事業所) |
| | 身体障害のためにお困りの方 |
| ☎368-6300 社会福祉協議会 | 30日(火)10時～15時 社会福祉センター |
| 心 配 ご と | 生活問題でお困りの方 |
| ☎368-6300 社会福祉協議会 | 1日・8日・15日・22日・29日の各月曜日10時～15時 社会福祉センター |
| 高 齢 者 | 介護保険、高齢者介護、成年後見、虐待などでお困りの方 |
| 内線664 介護福祉課 | 平日8時30分～17時15分 各地域包括支援センターへ (中央地域) ☎368-6350 (西部地域) ☎309-3950 (東部地域) ☎363-4055 |
| も の 忘 れ 予 防 | 物忘れなどが心配な方。(事前電話予約) |
| 内線132 健康課 | 15日(月)13時30分～15時30分 市役所1階 社会福祉課相談室 |
| 家 庭 ・ 児 童 | 虐待、ドメスティックバイオレンス、離婚、施設入所、里子親など(事前電話予約) |
| ☎368-1631 こども福祉課 | 平日9時～17時 市役所1階 こども福祉課 |
| 児 童 ・ 生 徒 の 不 登 校 ・ 悩 み 相 談 | 不登校、いじめ、困っていることなど |
| 内線544 青少年育成センター | 面接相談/毎週火曜日(祝日を除く) 10時～15時 市役所5階生涯学習課青少年育成センター 電話相談/平日10時～16時 |

子ども専用無料相談電話 ☎0120-783-701

| | |
|---------------------|---|
| 塩 釜 保 健 所 | 母子・寡婦(生活相談、福祉資金貸し付け)、思春期、こころ、エイズ、アルコール・薬物関連、骨髄提供希望登録/予約制 |
| ☎706-1213 (仮移転先) | ●HIV抗体検査 3日(火)、17日(火) 受付/9時～11時 ※電話予約が必要(匿名で受付)、相談・検査は原則無料(証明書が必要な場合は手数料あり) |
| 女 性 | ドメスティックバイオレンスやストーカー被害でお困りの女性 |
| ☎362-1934 多賀城交番 | 6日(土)・22日(月)13時30分から |

育てられなくなった犬や猫の引き取り 11日(木)・25日(木)10:00～12:00 宮城県塩釜保健所で 問/塩釜保健所 ☎367-7051

ほけんガイド

▶携帯電話でもご覧になれます。



問:健康課 内線135・136 会場:母子健康センター

健康診査 ● ※対象者に個別通知します。

「年間カレンダー」に掲載している対象生年月日と人数調整等のため異なる事もあります。

| | |
|------------------|---|
| 3か月～4か月児 | 10日(木)・24日(木) 受付 12:10～12:30 23年3月27日～23年4月24日生まれ |
| 1歳6か月児 | 5日(金)・18日(木)・30日(火) 受付 12:10～12:30 22年1月6日～22年2月17日生まれ |
| 2歳6か月児 | 11日(木)・25日(木) 受付 9:30～9:50 歯科健診 20年12月19日～21年2月5日生まれ |
| 3歳児 | 9日(火)26日(金) 受付 12:10～12:30 20年1月8日～20年2月5日生まれ |
| 妊婦歯科健診と 栄養のお話 | 29日(月) 受付 13:00～13:15 妊娠している方(予約制)。歯ブラシ・コップ・手鏡・母子健康手帳・筆記用具を持参してください。 |
| 母子健康手帳の 交付 | 1日(月)・8日(月)・15日(月)・22日(月)29日(月) 受付 10:00～10:30 保健師、栄養士のお話など(約1時間) |
| ことばの相談 | 4日(木) 受付 9:15～13:30 未就学の幼児の発音など、言語相談員による相談(予約制) |
| 乳幼児健康相談 | 29日(月) 受付 9:20～10:40 保健師・栄養士の乳幼児への健康アドバイス(予約制) |
| B C G接種 | 22日(月) 受付 9:30～10:00 23年4月12日～23年5月22日生まれの方とBCG接種を受けていない3か月～6か月未満児。予防接種手帳の予約票に記入し、母子健康手帳と体温計を持参してください。 |
| 予防接種手帳の 交付 | 3～4か月児健康診査通知と一緒に送付しています。転入等でお持ちでない方は、母子健康手帳を持参のうえ健康課窓口へおいでください。 |
| 成人健康相談 | 31日(火) 受付 9:30～11:00 (会場:市役所) 40歳以上で健康に心配のある方。保健師・栄養士の健康・栄養相談、血圧・体重測定など(予約制) |

休日の診療

内科・小児科

■塩釜地区休日急患診療センター ☎366-0630

受付時間
・日曜日、祝日
午前8時45分～11時30分
午後1時～4時30分
・土曜日(小児科のみ診療)
午後6時30分～9時30分
(祝日に当たる日は日曜日・祝日の受付時間と同じ)



歯 科

| | | |
|------|---------------------------|----------|
| 8月7日 | 目黒歯科医院 塩電市宮町1-9 | 362-0633 |
| 14日 | こう歯科クリニック 多賀城市下馬2-8-5 | 362-5213 |
| 21日 | 熊谷歯科口腔外科クリニック 塩電市佐浦町13-22 | 366-4712 |
| 28日 | 杉山歯科医院 多賀城市大代5-2-1 | 364-6478 |
| 9月4日 | こう歯科クリニック 多賀城市下馬2-8-5 | 362-5213 |

宮城県子ども夜間安心コール

宮城県では、お子さんの急な発熱やけがへの応急方法に関して経験豊富な看護師が電話でお答えする電話相談室を開設しています。
受付時間/毎日午後7時～11時
☎#8000 (プッシュ回線の固定電話、携帯電話用) * PHS不可
☎212-9390 (プッシュ回線以外の固定電話・PHS等用)

みんな集まれ～! キッズ・ジュニアイベント

子育てサポートセンター事業

会場は、すべて子育てサポートセンター。
費用はすべて無料。
申し込み、問い合わせは、同センターへ直接または電話で。
受け付けは午前9時から。
(参加対象者は市内居住者に限りです)

☎389・2180

| イベント名 | 日 時 | 対象・定員 | 申し込み |
|---|----------------------|---|----------|
| 双子ちゃん集まれ ふれあい遊び フリートーク | 30日(火) 10:15～11:15 | 未就学児の双子・三つ子と保護者10組 | 9日(火)から |
| すくすくハッピー1 ふれあい遊び 子育てについての情報提供 フリートーク | 9月13日(火) 10:15～11:30 | H23.2月～5月生まれ乳児と保護者20組(申込多数の場合は新規の方優先) | 29日(月)から |
| すくすくハッピー2 ふれあい遊び 子育てについての情報提供 フリートーク | 9月14日(水) 10:15～11:30 | H22.9月～H23.1月生まれ乳児と保護者20組(申込多数の場合は新規の方優先) | 29日(月)から |



鶴ヶ谷児童館事業

会場は、すべて鶴ヶ谷児童館。
申し込み、問い合わせは、同館へ直接または電話で。
申し込みは、本人または家族の方に限りです。
(参加対象者は市内居住者に限りです)

☎362・0763

| イベント名 | 日 時 | 対象・定員 | 申し込み・費用 |
|---|-------------------------|-------------|---------------------------------------|
| おもちゃランド おもちゃで遊んだり、体操や、絵本などのおはなし会 | 4日(木)11日(木) 10:15～11:30 | 乳幼児と保護者 | 不要 無料 |
| 小学生ランド2 「デイキャンプ」 ちらしずしに、みんなでトッピング おやつ・ねじりパン作りも | 10日(火) 9:30～15:00 | 小学生40人(先着順) | 7月22日(金)午前10時から 費用持参の上、直接来館 300円(材料代) |
| いっしょに遊ぼう 1歳児 1歳児のお友だちが集まってみんなで楽しく遊びます | 26日(金) 10:30～11:15 | 1歳児と保護者 | 不要 無料 |
| 小学生ランド3 「かまぼこ団子づくり」 かまぼこ団子づくりやオリジナルの工作 | 9月10日(土) 9:30～11:30 | 小学生35人(先着順) | 8月26日(金)午後3時から 費用持参の上、直接来館 150円(材料代) |

西部児童センター事業

会場は、すべて西部児童センター。費用はすべて無料。
申し込み、問い合わせは、同センターへ直接または電話で。
受け付けは午前9時から。
(参加対象者は市内居住者に限りです)

☎368・4142

| イベント名 | 日 時 | 対象・定員 | 申し込み |
|------------------------------|--------------------|-------|------|
| チャレンジ教室4 講師とニュースポーツにチャレンジ | 31日(水) 15:00～16:00 | 小学生 | 不要 |

市立図書館事業

問い合わせは、市立図書館へ直接または電話で。

☎367・1730

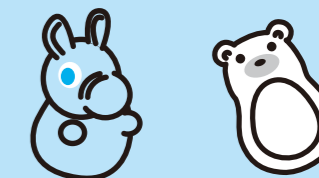
| イベント名 | 日 時 | 会 場 |
|------------------------|-------------------|---------|
| スキップ | 9日(火) 11:00～11:30 | 山王地区公民館 |
| 図書館ボランティア 蒲公英(たんぽぽ) | 12日(金) | 市立図書館 |

離乳食講習会(7～8カ月児コース)

日 時/8月23日(火)午前9時30分～正午
会 場/母子健康センター
対象・定員/7～8カ月児と保護者15組(先着順)
費 用/200円
持 ち 物/母子健康手帳、筆記用具、おむつ、ミルクなど
申 込 ・ 問/8月18日(木)まで健康課親子保健係へ
内線135、136

離乳食講習会(9～11カ月児コース)

日 時/9月7日(火)午前9時30分～正午
会 場/母子健康センター
対象・定員/9～11カ月児と保護者15組(先着順)
費 用/300円
持 ち 物/母子健康手帳、筆記用具、おむつ、ミルクなど
申 込 ・ 問/9月1日(木)まで健康課親子保健係へ
内線135、136





通巻474号平成23年(2011年)8月1日発行(毎月1日発行)
編集・発行 多賀城市総務部地域コミュニティ課
多賀城市役所〒981-8531 多賀城市中央二丁目1番1号 ☎022-368-1141代

この広報誌は、植物性大豆インキを使用しています。
この広報誌は、環境にやさしい「水なし印刷」で印刷しています。・1部当たりの印刷・発行費28円
表紙の多賀城瓦の画像は、東北歴史博物館の承認を受けて使用しています。



～多賀城市の復興を願って～さまざまなカタチでご支援が届いています



◀多賀城産の特別栽培米ひとめぼれを使用
ラベルの「笑顔の架け橋」の文字は天童市長の揮毫

◆天童市(山形県)

復興応援酒「笑顔の架け橋」

友好都市天童市にある出羽桜酒造が多賀城市の復興を願って復興応援酒「笑顔の架け橋」を販売しています。

東日本大震災により本市が大きな被害を受けたことから、出羽桜酒造が多賀城市を応援するためのお酒として販売することになったものです。この売り上げ金の一部は、義援金にあてられるそうです。

◆井原市(岡山県)「いっちゃん」クッキー

岡山県井原市の皆さんが、地元、井原鉄道のキャラクター「いっちゃん」をかたどった手作りのクッキーと一枚一枚に手書きで書いた応援メッセージカードを市内の小中学生にプレゼントしました。



▲クッキーを受けとった多賀城中学校の生徒の皆さん

歴史の風 ②
多賀城碑

歌枕「壺碑」としても名高い多賀城碑。この碑には、古代の歴史書には全く見えない多賀城の創建や改修の事実が刻まれています。

多賀城碑は、多賀城の正面にあたる南門から城内に入ったすぐのところに、西を向いて立っています。碑面には、上部に「西」の一字があり、その下に11行140字が彫りこまれています。最初の5行は、平城京や蝦夷国などから多賀城までの距離が、次の5行には、神亀元年(724)大野東人が多賀城を設置したこと、天平宝字6年(762)藤原惠美朝獨が多賀城を修造したことが記され、最後に碑を建てた天平宝字6年12月1日という日付が刻まれています。

碑は、江戸時代の初めごろから知られるようになり、歌枕の「壺碑」の名で呼ばれたことから、多くの文人や書画をたしなむ人たちがこの地を訪れました。松尾芭蕉もその一人で、紀行文『おくのほそ道』には、壺碑と対面したときの感動が書き残されています。

しかし明治時代になり、碑文の内容に関する疑問が出されて、碑をめぐる論争が起

こり、決着がつかないまま、多賀城碑は江戸時代に作られた偽作とされ、長い時間が経過しました。

ところが、多賀城跡の発掘調査が進展すると、多賀城碑は再び脚光を浴びるようになります。碑文に見える多賀城の創建と修造年代が、発掘調査の成果とおおよそ合致したのです。これにより、碑の再検討が始められ、その結果、偽作とみなされた際の根拠については、必ずしも妥当ではないことが判明しました。

このように、碑の発見は、古代東北の政治文化の中心であった多賀城の存在を世に広め、研究や保護活動のきっかけとなりました。碑の存在があったからこそ現在の多賀城跡があると言っても過言ではないでしょう。

多賀城と古代東北の解明にとって重要な記載があり、数少ない奈良時代の金石文として貴重であることから、多賀城碑は平成10年、国の重要文化財に指定されました。



▲多賀城碑